

SPIS TREŚCI

Numer strony w biuletynie: 4
Tytuł informacji: REKLAMA
Tytuł gazety: TOP LOGISTYK Strona: 79 Data wydania: 2016-05-18

Numer strony w biuletynie: 5
Tytuł informacji: REKLAMA
Tytuł gazety: SAMOCHODY SPECJALNE Strona: 99 Data wydania: 2015-06-30

Numer strony w biuletynie: 6
Tytuł informacji: REKLAMA
Tytuł gazety: LOGISTYKA Strona: 61 Data wydania: 2015-06-25

Numer strony w biuletynie: 7
Tytuł informacji: REKLAMA
Tytuł gazety: LOGISTYKA A JAKOŚĆ Strona: III Data wydania: 2015-06-02

Numer strony w biuletynie: 8
Tytuł informacji: REKLAMA
Tytuł gazety: POLSKI TRAKER Strona: 67 Data wydania: 2015-06-01

Numer strony w biuletynie: 9
Tytuł informacji: REKLAMA
Tytuł gazety: CIĘŻARÓWKI Strona: 60 Data wydania: 2015-06-01

Numer strony w biuletynie: 10
Tytuł informacji: REKLAMA
Tytuł gazety: TRUCK & VAN Strona: 2 Data wydania: 2015-06-01

Numer strony w biuletynie: 11
Tytuł informacji: REKLAMA
Tytuł gazety: NOWOCZESNY WARSZTAT Strona: 19 Data wydania: 2015-06-01

Numer strony w biuletynie: 12
Tytuł informacji: REKLAMA
Tytuł gazety: TSL BIZNES Strona: 71 Data wydania: 2015-06-01

Numer strony w biuletynie: 13
Tytuł informacji: "JESTEŚMY Z WAMI JUŻ OD 1893 R."
Tytuł gazety: TRANSPORT TECHNIKA MOTORYZACYJNA Strona: 62 Data wydania: 2015-05-31

Numer strony w biuletynie: 15
Tytuł informacji: ZOBACZ, KTÓRE NACZEPY KURTYNOWE WYPOSAŻONE SĄ W PRAKTYCZNE ROZWIĄZANIA UŁATWIAJĄCE PRACĘ KIERO
Tytuł gazety: TRANSPORT I SPEDYCJA Strona: 50 Data wydania: 2015-05-28

Numer strony w biuletynie: 18
Tytuł informacji: INTERMODAL TO KONIECZNOŚĆ
Tytuł gazety: EUROLOGISTICS Strona: 72 Data wydania: 2015-05-28

Numer strony w biuletynie: 24
Tytuł informacji: PRZEDSIĘBIORCO! DECYDUJ SAM O OKRESIE FINANSOWANIA!
Tytuł gazety: www.centrumprasowe.pap.pl Strona: - Data wydania: 2015-05-21

Numer strony w biuletynie: 25
Tytuł informacji: PRZEDSIĘBIORCO! DECYDUJ SAM O OKRESIE FINANSOWANIA!
Tytuł gazety: www.siz.pap.pl Strona: - Data wydania: 2015-05-21

Numer strony w biuletynie: 26
Tytuł informacji: PRZEDSIĘBIORCO! DECYDUJ SAM O OKRESIE FINANSOWANIA!
Tytuł gazety: www.pap.pl Strona: - Data wydania: 2015-05-21

Numer strony w biuletynie: 27
Tytuł informacji: XXII MIĘDZYNARODOWE TARGI STACJA PALIW
Tytuł gazety: PALIWA PŁYNNE Strona: 38 Data wydania: 2015-05-01

Numer strony w biuletynie: 41
Tytuł informacji: REKLAMA
Tytuł gazety: EUROLOGISTICS Strona: 2 Data wydania: 2015-03-31

Numer strony w biuletynie: 42
Tytuł informacji: JANUSZ CIŻYŃSKI PEŁNOMOCNIKIEM ZARZĄDU W TIMEX S.A.
Tytuł gazety: CIĘŻARÓWKI I AUTOBUSY Strona: 17 Data wydania: 2015-03-27

Numer strony w biuletynie: 43
Tytuł informacji: JANUSZ CIŻYŃSKI - NOWY PEŁNOMOCNIK ZARZĄDU W TIMEX S.A.
Tytuł gazety: www.etransport.pl Strona: - Data wydania: 2015-01-28

Numer strony w biuletynie: 44
Tytuł informacji: NOWY PEŁNOMOCNIK ZARZĄDU W TIMEX SA
Tytuł gazety: www.4trucks.pl Strona: - Data wydania: 2015-01-27

Numer strony w biuletynie: 45
Tytuł informacji: JANUSZ CIŻYŃSKI W TIMEX S.A.
Tytuł gazety: www.spedycje.pl Strona: - Data wydania: 2015-01-27

Numer strony w biuletynie: 46
Tytuł informacji: ZMIANY PERSONALNE W TIMEX SA OSTATNIE NEWSY TRUCK&BUSINESS
Tytuł gazety: www.eurologistics.pl Strona: - Data wydania: 2015-01-26

Numer strony w biuletynie: 47
Tytuł informacji: JANUSZ CIŻYŃSKI - NOWY PEŁNOMOCNIK ZARZĄDU W TIMEX S.A.
Tytuł gazety: www.forumtransportu.pl Strona: - Data wydania: 2015-01-26

Numer strony w biuletynie: 48
Tytuł informacji: WOŻĄ BLISKO ZIEMI
Tytuł gazety: AUTO MARKET TRUCK Strona: 14 Data wydania: 2015-01-01

RATA
6 x 250 €*

NACZEPY KURTYNOWE KÄSSBOHRER

*Pozostałe raty w wysokości 295 €



- wielosezonowa oferta finansowania naczep
- 0% opłaty wstępnej
- możliwość obniżenia raty w wybranym momencie trwania umowy do wysokości 250 €/mies.

TIMEX SA

Millennium
leasing

Więcej informacji na stronach
www.kaessbohrer.com.pl | www.millenniumleasing.pl

* Wysokość 6 rat w wybranym okresie trwania umowy to 250 €, wysokość pozostałych rat to 295 € przez okres 36 lub 48 lub 60 miesięcy. Zakup naczepy po okresie trwania umowy leasingu za 52, 35 lub 18% w zależności od czasu trwania umowy. W przypadku równych rat – wysokość raty wynosi 280 €.

Powyższe ogłoszenie i zawarte w nim dane, kryteria czy też warunki, nie stanowią oferty w rozumieniu Kodeksu Cywilnego i mają charakter wyłącznie informacyjny oraz przykładowy.





Zapraszamy na Złot MASTER TRUCK
17-19 lipca 2015



Lotnisko Polska Nowa Wieś k/Opola

Najpiękniejsze ciężarówki Europy * tuningowane * amerykańskie * oldtimery
koncerty * pokazy * konkursy z nagrodami * atrakcje * Targi Branżowe
zdalnie sterowane modele * prezentacje * konkursy sprawnościowe * disco

Więcej informacji: www.mastertruck.pl & Program „Na Osi” w Motowizji i Tele 5

Zgłoszenia: mastertruck@mastertruck.pl

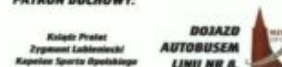
ORGANIZATORZY:



PATRONI HONOROWI:



PATRON DUCHOWY:



SPONSORZY:



PATRONI MEDIALNI:



PARTNERZY:



WYSTAWCY:





Zapraszamy na Złoty MASTER TRUCK
17-19 lipca 2015

Lotnisko Polska Nowa Wieś k/Opola

Najpiękniejsze ciężarówki Europy * tuningowane * amerykańskie * oldtimery
koncerty * pokazy * konkursy z nagrodami * atrakcje * Targi Branżowe
zdalnie sterowane modele * prezentacje * konkursy sprawnościowe * disco

Więcej informacji: www.mastertruck.pl & Program „Na Osi” w Motowizji i Tele 5

Zgłoszenia: mastertruck@mastertruck.pl



ORGANIZATORZY:



PATRONI HONOROWI:



PATRON DUCHOWY:



SPONSORZY:



PATRONI MEDIALNI:

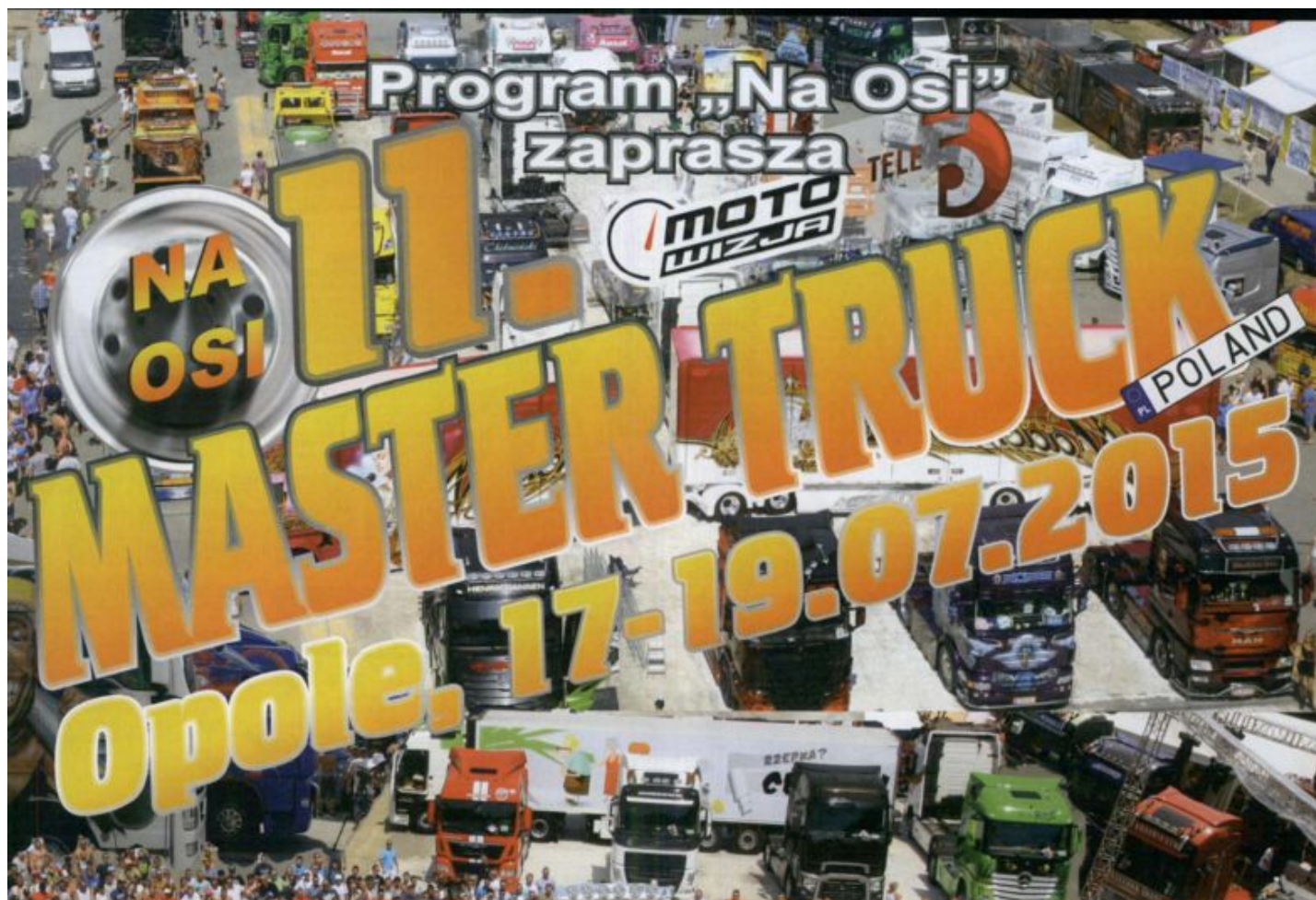


PARTNERZY:



WYSTAWCY:





Zapraszamy na Złot MASTER TRUCK
17-19 lipca 2015



Lotnisko Polska Nowa Wieś k/Opola

Najpiękniejsze ciężarówki Europy * tuningowane * amerykańskie * oldtimery
koncerty * pokazy * konkursy z nagrodami * atrakcje * Targi Branżowe
zdalnie sterowane modele * prezentacje * konkursy sprawnościowe * disco
Więcej informacji: www.mastertruck.pl & Program „Na Osi” w Motowizji i Tele 5
Zgłoszenia: mastertruck@mastertruck.pl

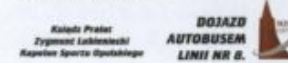
ORGANIZATORZY:



PATRONI HONOROWI:



PATRON DUCHOWY:



SPONSORZY:



PATRONI MEDIALNI:

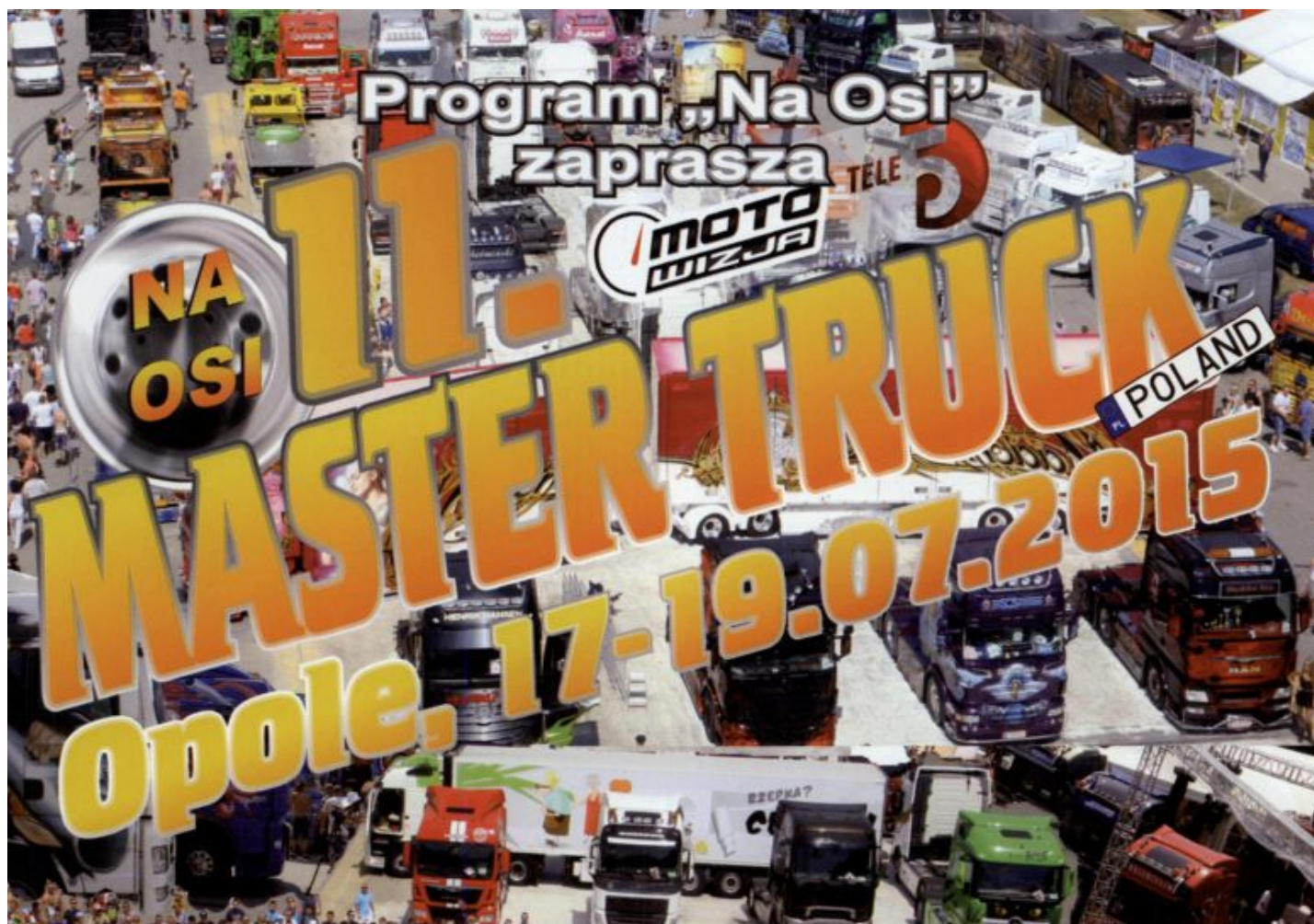


PARTNERZY:



WYSTAWCY:





Zapraszamy na Złot MASTER TRUCK
17-19 lipca 2015



Lotnisko Polska Nowa Wieś k/Opola

Najpiękniejsze ciężarówki Europy * tuningowane * amerykańskie * oldtimery
koncerty * pokazy * konkursy z nagrodami * atrakcje * Targi Branżowe
zdalnie sterowane modele * prezentacje * konkursy sprawnościowe * disco
Więcej informacji: www.mastertruck.pl & Program „Na Osi” w Motowizji i Tele 5
Zgłoszenia: mastertruck@mastertruck.pl

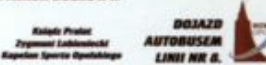
ORGANIZATORZY:



PATRONI HONOROWI:



PATRON DUCHOWY:



SPONSORZY:



PATRONI MEDIALNE:



PARTNERZY:



WYSTAWCY:



zapraszają na:

10. MASTER TRUCK

Polska Nowa Wieś k/Opola 18-20 lipca 2014

Złot najpiękniejszych pojazdów Europy:

- Ciężarówki tuningowane
- Ciężarówki amerykańskie
- Pomoce Drogowe
- Pojazdy Straży Pożarnej
- Militaria
- Bolidy wyścigowe
- Ciężarówki rajdowe
- Motocykle
- Pojazdy amerykańskie
- Oldtimery

Pokazy:

- Stunt i Trial motocyklowy
- Modele zdalnie sterowane
- Drift ciężarowy
- Pokazy lotnicze
- Loty balonem

Atrakcje:

- Konkursy z nagrodami
- Jazdy na precyzję
- Targi branżowe
- Aukcja kultowych pojazdów
- Wybory pojazdu publiczności

- Wybory faworyta dzieci
- Miasteczko ruchu drogowego
- Symulatory jazdy ciężarówką
- Extreme Zone
- Płatkowa Gala Country
- Saturday Night Disco
- Zespoły:

BABSZTYL

Honky Tonk Brothers * 7A Blues

Alabama Band * Fajerwerk

Więcej info: www.mastertruck.pl
& Program „Na Osi” w Motowizji
Zgłoszenia: mastertruck@mastertruck.pl

ORGANIZATORZY:



PATRONI HONOROWI:



PATRON DUCHOWY:



SPONSORZY:



PATRONI MEDIALNI:



PARTNERZY:



WYSTAWCY:





Program „Na Osi”
zaprasza

11. MASTER TRUCK
Opole. 17-19.07.2015

MOTO WIZJA TELE 5

NA OSI

POLAND

Zapraszamy na Złot MASTER TRUCK
17-19 lipca 2015
Lotnisko Polska Nowa Wieś k/Opola

Najpiękniejsze ciężarówki Europy * tuningowane * amerykańskie * oldtimery
koncerty * pokazy * konkursy z nagrodami * atrakcje * Targi Branżowe
zdalnie sterowane modele * prezentacje * konkursy sprawnościowe * disco

Więcej informacji: www.mastertruck.pl & Program „Na Osi” w Motowizji i Tele 5
Zgłoszenia: mastertruck@mastertruck.pl

ORGANIZATORZY:

PATRONI HONOROWI:

PATRONI BUDOWI:

SPONSORZY:

PATRONI MEDIALNI:

PARTNERZY:

WYSTAWCY:

GNIEZNO
NP1 PWGAZ



Zapraszamy na Złot MASTER TRUCK
17-19 lipca 2015



Lotnisko Polska Nowa Wieś k/Opola

Najpiękniejsze ciężarówki Europy * tuningowane * amerykańskie * oldtimery
koncerty * pokazy * konkursy z nagrodami * atrakcje * Targi Branżowe
zdalnie sterowane modele * prezentacje * konkursy sprawnościowe * disco

Więcej informacji: www.mastertruck.pl & Program „Na Osi” w Motowizji i Tele 5

Zgłoszenia: mastertruck@mastertruck.pl

ORGANIZATORZY:



PATRONI HONOROWI:



PATRON DUCHOWY:



SPONSORZY:



PATRONI MEDIALNI:



PARTNERZY:



WYSTAWCY:



„Jesteśmy z Wami już od 1893 r.”

To hasło, które nieodłącznie towarzyszy firmie Kässbohrer. Dzisiaj Kässbohrer jest jednym z największych producentów naczep. Ponad 120-letnia historia firmy to tradycja, która zobowiązuje do zachowania najwyższych standardów jakości i obsługi klienta, a także przyświeca wszelkim jej działaniom. TIMEX S.A., wykorzystując blisko 30-letnie doświadczenie w sprzedaży naczep, z coraz większym powodzeniem dostarcza pojazdy tej marki na polski rynek. Od maja br. TIMEX S.A. oferuje naczepy kurtynowe Kässbohrer z wyjątkowo atrakcyjną ofertą finansowania. Jest to możliwe

dzięki podpisaniu umowy o współpracy z Millennium Leasing Sp. z o.o., liderem w finansowaniu transportu ciężkiego.

Millennium Leasing przygotowała specjalną ofertę, skierowaną do klientów TIMEX S.A. zainteresowanych pojazdami Kässbohrer. Jej główne korzyści to **niska rata miesięczna wynosząca 280 euro, brak udziału własnego i możliwość wykupu pojazdu po 3, 4 i 5 latach bez dodatkowych opłat.**

W ramach promocji firma przygotowała łącznie 100 naczep kurtynowych w wykonaniu standardowym oraz mega. Pojazdy te, podobnie jak pozostałe

z szerokiej oferty producenta, mają zabezpieczenie antykorozyjne metodą KTL, objęte 10-letnią gwarancją, mocną i wytrzymałą konstrukcją, komponenty sprawdzonych producentów (SAF, Wabco, Knorr czy Edscha). Ponadto wszystkie pojazdy kurtynowe Kässbohrer spełniają wymagania normy EN 12642 XL, a modułowa rama i system mocowania ładunku K-FIX sprawiają, że naczepy są przyjazne kierowcy.

Więcej informacji dotyczących promocji można znaleźć na stronach internetowych www.millenniumleasing.pl, www.kaessbohrer.com.pl



Podstawą sukcesu marki Kässbohrer i jej polskiego przedstawicielstwa jest naczepa kurtynowa Maxima SCS-X, doceniona jako mocny pojazd, odporny na złe drogi. Podłoga z 30-mm sklejki wytrzymuje nacisk wózka 7200 kg; mocowanie ładunku ułatwia system K-Fix. W obramowaniu podłogi jest 118 par otworów, w których można kotwiczyć pasy bezpośrednio lub za pośrednictwem adaptera, obciążając każdy do 2,5 t.



Rata

280 €

jedna umowa
– wiele opcji!



W programie Kässbohrer, jak przystało na producenta dbającego o potrzeby różnych klientów, znajdziemy szeroką paletę pojazdów zbiornikowych, w tym cysterny do przewozu paliw płynnych, mas bitumicznych i substancji chemicznych, AdBlue, artykułów spożywczych, a także duże cysterny asenizacyjne. W ofercie są również silosy i naczepy niskopodwoziowe.

K
Kässbohrer

Cysterny

Największym zainteresowaniem na polskim rynku cieszą się cysterny do przewozu benzyn, oleju napędowego i innych paliw płynnych, 4- lub 5-komorowe, z możliwością dolnego i górnego załadunku. Na życzenie klientów są wyposażane w systemy pomiarowe typu Sening, Alfons Haar lub Alma, legalizowane na jeden lub dwa produkty, opcjonalnie z systemem plomb elektronicznych. Cysterny Kässbohrer są wykonane w całości z aluminium: nie tylko zbiornik, ale i szcztąkowa rama podwozia, balkon, pomost i drabinka, szafa z armaturą. Standardowo są stosowane koła aluminiowe Alcoa.



Silosy

Naczepy-silosy Kässbohrer do transportu materiałów sypkich, jak cement, pyły, granulaty, ziarno, mąka, cukier itp., są wykonane z aluminium, dzięki czemu uzyskano małą masę własną. W ofercie znajdują się zarówno silosy leżące, tzw. cementonaczepy o pojemności od 30 do 40 m³, jak również silosy samowyladowcze, z podnoszonym zbiornikiem o pojemności od 40 do 90 m³. Nowoczesna konstrukcja zapewnia sztywność i wytrzymałość, jak również szybki rozładunek, co korzystnie wpływa na efektywność eksploatacji. Producent bacznie obserwuje, jak sprawują się jego pojazdy w rękach polskich przewoźników, by optymalnie przystosować je do ich potrzeb i wymagań. W tym roku przebojami w ofercie mogą być lekkie silosy 31 m³ i zmodernizowany 35 m³.



Naczepy niskopodwoziowe

Kässbohrer produkuje pojazdy różnych klas, od 2-osiowych, po 8-osiowe o ładowności przekraczającej 100 t. Każdy z nich może być dostarczony w kilku wariantach wykonania: z rampami najazdowymi lub bez, z osiami stałymi albo skrętnymi. Rozciągane ramy i dodatkowe platformy ładunkowe pozwalają uzyskać ponad 21 m długości ładunkowej. Naczepy z zagłębioną podłogą na wysokości zaledwie 300 mm, tzw. „tiefbett” mogą przewozić ładunki o wysokości 3000 mm bez przekraczania dopuszczalnej wysokości. Dzięki użyciu najwyższej jakości stali typu S700 MC naczepy są wyjątkowo trwałe, przy stosunkowo małej masie własnej.



Zobacz, które naczepy kurtynowe wyposażone są w praktyczne rozwiązania ułatwiające pracę kierowcom

» NACZEPY KURTYNOWE STANOWIĄ JEDNĄ CZWARTĄ OGÓLNEJ SPRZEDAŻY NACZEP W POLSCE. KRÓLUJĄ PRODUKTY MARKOWYCH FIRM, NP. KÖGEL CZY KRONE, ALE CIEKAWE PROPOZYCJE MAJĄ RÓWNIEŻ INNI WYTWÓRCY (NP. WIELTON, SCHWARZMÜLLER, SCHMITZ CARGOBULL). »

Cechą wspólną naczep tego rodzaju jest głównie szybkość załadunku i rozładunku, wynikająca z możliwości łatwego unoszenia każdego z elementów ścian bocznych, a tym samym odpowiedniego dostępu do ładowni (z obu stron naczepy). Dla użytkowników coraz większe znaczenie mają też kwestie związane z bezpieczeństwem eksploatacji.

W pojęciu naczep kurtynowych mieści się w istocie kilka produktów: popularne franki, burtofranki, naczepy skrzyniowe oraz typu Mega. Współczesne

naczepy są lżejsze, ale znacznie bezpieczniejsze od poprzedników. Producenci stworzyli także warunki do odpowiedniego mocowania ładunku, należytego unieruchomienia przewożonych towarów. Niektóre z tych rozwiązań mają charakter uniwersalny, inne przeznaczone są do transportu konkretnego rodzaju towarów. – Decydując się na wybór konkretnej naczepy kurtynowej, warto zwrócić uwagę m.in. na praktyczne rozwiązania ułatwiające pracę zarówno firmom, jak i kierowcom. W przypadku naczep Kassbohrer rozwiązania te zawarte są w standardzie. Możemy do nich

zaliczyć m.in. rolkowe odbojniki, dużą stalową skrzynię na narzędzia, przednią ścianę wzmocnioną od strony wewnętrznej płytą osłonową itd. Istotne jest również to, czy naczepy posiadają odpowiednie certyfikaty i czy wykorzystywane w nich podzespoły pochodzą od uznanych producentów – usłyszeliśmy w firmie Timex, będącej dystrybutorem naczep marki Kassbohrer.

KONSTRUKCJA I BEZPIECZEŃSTWO

W Schwarzmüller Polska podkreślają, że standardem staje się „szybkie na miarę” – naczepy w większości produkowane są na indywidualne zamówienia klientów. Coraz większe zainteresowanie budzą naczepy „Ultralight”, lekkie naczepy skrzyniowo-kurtynowe o masie własnej od 4,85 t. Niska masa własna naczepy oznacza wzrost masy użytecznej – w porównaniu z dostępnymi na rynku produktami standardowymi naczepę można obciążyć dodatkową 1,5 t ładunku. Bezpieczeństwo konstrukcji gwarantują m.in. podłużnice (z otworami) ze stali specjalnej o dużej wytrzymałości. Dodatkowo zainstalowano 23 pary elementów do mocowania (2,5 t). Ścianę przednią zbudowano z aluminiowych profili zamkniętych, wyposażono w zintegrowany uchwyt na złącza. Podłoga (z płyty wielowarstwowej) ma 27 mm grubości i jest na takiej samej wysokości jak rama zewnętrzna. Nad podłużnicami znajdują się dwa aluminiowe profile.



„Kurtynówka” marki Kassbohrer. Od niedawna naczepy tego rodzaju oferowane są z nowatorskim systemem mocowania ładunku (fot. Kassbohrer)



Interesujące rozwiązania dla zabezpieczenia ładunku ma m.in. producent naczep Krone Mega Liner (fot. Krone)

O tym, że bezpieczeństwo naczep kurtynowych można podzielić na dwa aspekty, mówi Tomasz Walter (EWT Truck & Trailer Polska – naczepy Schmitz Cargobull). Pierwszym jest technologiczno-eksploatacyjna charakterystyka naczepy. Jej podstawowy element to EBS z programem stabilizacji toru jazdy. Wśród opcji poprawiających poziom bezpieczeństwa naczepy na drodze są: wysuwane na boki tablice ostrzegawcze wraz ze światłem okólnym mające zastosowanie przy przewożeniu ładunków ponadgabarytowych oraz pompowany „wąż” montowany na całej długości suwanego dachu, pozwalający uformować dach w stożek, by zapobiec zbieraniu się wody, a tym samym tworzeniu tafli lodu w warunkach zimowych. Drugi aspekt, zdaniem naszego rozmówcy, ma związek z zabezpieczeniem ładunku. – Certyfikat Code XL to standard w naczepach kurtynowych Schmitz Cargobull. Jeżeli chcemy dodatkowo zabezpieczyć ładunek, zrobimy to dzięki otworom w bocznym profilu ramy zewnętrznej na całej długości naczepy. Podobny efekt możemy uzyskać za pomocą szekli w górnym profilu ramy zewnętrznej, w zależności od modelu uzyskamy 13, 17 lub 26 par szekli. Przed wzdłużnym przemieszczaniem się ładunku chroni elastyczny system blokowania składający się ze stalowych wzdłużnic, pomiędzy którymi montuje się teleskopowe drążki. Schmitz Cargobull oferuje również naczepy przeznaczone do przewożenia specjalnych ładunków. To naczepy kurtynowe z systemem Joloda do transportu belek papieru oraz naczepy coil do zwojów stalowych.



Trzyosiowa naczepa kurtynowa nowej generacji marki Fliegl (fot. Fliegl)

Wposażone są w charakterystyczne elementy zabezpieczenia ładunku, tzn. stalowe szyny Joloda z wózkami do przesuwania papieru oraz zestawem klinów blokujących, a w przypadku naczepy Coil w specjalne zagłębienie w podłodze oraz zestaw słupków zapewniających stabilność zwoju stali – mówi T. Walter.

Nowatorskie rozwiązania konstrukcyjne zastosowano też np. w naczepie Mega Liner Automotive (głównie dla logistyki części samochodowych) marki Krone. Dzięki plandecie bocznej EasyTarp, dachowi podnoszonemu z hydrauliczną regulacją wysokości, profilem z metalu lekkich pionowo wpasowanym w plandekę oraz regulacji wysokości nadwozia, transport ładunków objętościowych może być nie tylko wydajniejszy, ale i bezpieczniejszy. – Zwłaszcza w branży transportowej częste cykle załadunku i rozładunku są elementem codziennej pracy, dlatego aspekty bezpieczeństwa i wydajności mają najwyższy priorytet w koncepcji Mega Liner Automotive. Za tym przemawia np. również wsteczny system zabezpieczania ładunku, który umożliwia korzystanie z przesuwnej dachu, a więc załadunek z góry – usłyszeliśmy w Pozkrone.

NASI DAJĄ RADĘ

Świą „kurtynówkę” (kubatura ok. 92 m³) odświeżył niedawno Wielton. Podwozie bazuje na perforowanej, ażurowej ramie. Zdecydowano się na taką konstrukcję, by obniżyć masę własną (waży niecałe 6,2 t, a zatem o ok. 0,5 t mniej niż poprzedniczka). Ramę wykonano ze stali o wysokiej wytrzymałości,

a spawane laserowo obrzeża boczne są dodatkowo walcowane. Do budowy naczepy (drzwi portalowe, ściana przednia, odboje boczne; osłony lamp tylnych) wykorzystano również lekkie i wytrzymałe materiały kompozytowe. Podłoga naczepy ma 30 mm grubości, wzmocniono ją w taki sposób, by możliwy był wjazd widlaka o nacisku do 7,2 t na oś. Plandekę można łatwo odpiąć w przedniej części i zsunąć ją do tyłu. W strefach najbardziej narażonych na przenikanie wilgoci zastosowano specjalne uszczelki. – W przypadku naczep kurtynowych niższa masa oznacza oszczędności w zużyciu paliwa, ilość towaru raczej pozostaje bez zmian. Zazwyczaj towary przewozi się w paletach. Nowe rozwiązania w naczepach kurtynowych dedykowane są pod konkretne grupy towarów: opon; sprzętu elektronicznego – AGD; napojów, a także przesyłek kurierskich – powiedział nam w firmie Wielton.

Inna z rodzimych marek, Zasław, ma naczepę plandekową na ramie wykonanej ze wzmocnionej stali konstrukcyjnej, z trzema osiami BPW Eco Plus o nośności 9 t. Zawieszenie jest pneumatyczne, zastosowano mechaniczne podpory bezobsługowe z dwoma prędkościami wysuwu. Podłogę skrzyni ładunkowej wykonano z wodoodpornej sklejki przeciwpoślizgowej o grubości 27 mm. Przygotowano zestaw specjalnych uchwytów do pasów mocujących ładunek. Plandeka ma formę firanki, a naciąg kurtyn bocznych umieszczono w tylnej części naczepy. Dach jest rozsuwany do przodu (niezależnie od kurtyn bocznych). Podstawowa

naczepa kurtynowa marki Zaslaw ma 1390 mm długości i szerokość 2550 mm. Masa własna przekracza nieco 6,5 t. Ściana skrzyni ładunkowej opiera się na przykręcanych słupach stalowych, wypełnienie stanowią anodowane profile aluminiowe. Plandekę-firankę wykonano z materiału (900 gr/m²).

CZAS POTENTATÓW

Mega Liner 50 to jedna z „kurtynówek” marki Krone. Wysokość zaczepiania wynosi 915 mm, wysokość całkowita to 4 m. Podobnie jak standardowe Mega Linery, posiada wyposażenie do zabezpieczania ładunku, np. ramę zewnętrzną Multilock. Jest też hydrauliczny dach podnoszony na wysokość 400 mm. Do szybkiego załadunku i rozładunku, także z góry, seryjnie montowany jest dach przesuwany Edscha o wysokości bocznej wynoszącej 175 mm. Podobne cechy ma Mega Liner 880, naczepa przeznaczona głównie do transportu towarów objętościowych.

Schmitz Cargobull ma naczepę kurtynową S.CS. Ścianę czołową wykonano z aluminium (zabezpieczona przed uszkodzeniem profilem z blachy stalowej). Drzwi tylne zajmują całą wysokość zabudowy. Nośność płyty podłogowej sięga 8 t, naczepa posiada panel sterowania z funkcją Auto-Reset (automatyczna regulacja wysokości jezdnej). W konstrukcji zastosowano przesuwany dach. Podłoga jest wodoodporna (grubość drewna równoległorastrowego to 28 mm). Ocynkowana skrzynia mieści maksymalnie 34 europalety. Naczepy kurtynowe tej marki w zależności od zastosowania zaopatrywane są m.in. w specjalny system zabezpieczenia ładunku bez pasów mocujących i desek wkładanych (SCS Drink) czy system bezpiecznego mocowania zwojów stalowych (SCS Coil). Do transportu wymagającego szczególnie dużej pojemności stosuje się naczepę kurtynową typu Mega (do 3 m wysokości). Mobilne zabezpieczenia ładunku stanowią aluminiowe łąty perforowane pozwalające na ustawienie zmiennej pozycji belek do zabezpieczenia ładunku – zarówno do przodu, jak i do tyłu. Zwykła „kurtynówka” po zamocowaniu wzmocnionej plandeki może z powodzeniem bezpiecznie transportować beczki (trzydziesto- oraz pięćdziesięciolitrowe umocowane na paletach bądź też podobne gabarytowo, wykonane z tworzyw sztucznych, a transportowane bez użycia palet).

Podobne gabaryty ma naczepa X-Maxx marki Kögel. Mierząca 13,9 m trzyosiówka posiada



BEZPIECZNIE Z NACZEPAMI

Zgodnie z Kodeksem pracy pracodawca jest obowiązany wydawać szczegółowe instrukcje i wskazówki dotyczące bezpieczeństwa i higieny pracy, a pracownik ma obowiązek potwierdzić na piśmie zapoznanie się z tym przepisami. Specjaliści z zakresu BHP nakazują, by kierowcę zapoznać szczegółowo z budową naczepy, sposobem jej przygotowania do eksploatacji. Przed każdą jazdą należy sprawdzić stan urządzeń i mechanizmów, m.in. stan opon (w tym ciśnienie), zamocowanie kół jezdnych i dociągnięcia nakrętek, stan instalacji hamulcowej, przewodów elektrycznych, elementów sygnalizacyjnych (światła pozycyjne, kierunkowskazy, stopu, odblaskowe, oświetlenia tablic rejestracyjnych), resorów (poduszek) itp. Kierowca ciągnika z naczepą powinien, poza oczywistym stosowaniem się do przepisów Kodeksu drogowego, zachować ostrożność przy przewożeniu ładunków. W praktyce oznacza to, że przy za- i wyładunku trzeba zahamować naczepę hamulcem ręcznym, równomiernie rozmieszczać i układać ładunek na naczepie, zabezpieczając przed możliwością przesunięciem podczas jazdy (wykluczenie nadmiernych przeciążeń). Zabronione jest: używanie naczepy wykazującej braki techniczne, przekraczanie dopuszczalnej przez dokumentację prędkości jazdy, przewożenie osób na naczepie, przebywanie osób w pobliżu urządzeń ładowniczych w czasie ich pracy. Nie należy dopuszczać, aby ogólny ciężar ładunku był większy od normalnej ładowności pojazdu, określonej w dokumentach rejestracyjnych samochodu.

zawieszenie pneumatyczne oraz zawór podnoszenia i opuszczania skrzyni ładunkowej do wysokości rampy. Zawieszenie pracuje na miechach powietrznych z samoczynną regulacją obciążenia osi. Podłoga bazuje na aluminiowych profilach zamkniętych (płyta Multiplex). Jest szorstkowana, ma 30 mm grubości. Nośność zezwala na używanie wózków o nacisku przekraczającym 7 t na oś. Ściana przednia jest aluminiowa, dach jest przesuwany (typ Edscha Lite), plandekę wykonano z PCV. Ciekawy produkt stanowi też Phoenixx, naczepa kurtynowa, w której zamiast stali wykorzystano włókna węglowe (karbon), materiał wyjątkowo lekki, a przy tym bardzo wytrzymały na obciążenia i odporny na ewentualne odkształcenia. Włókna węglowe zastosowano m.in. do budowy ściany czołowej. Kögel Phoenixx M55 jest naczepą o wysokości siodła wynoszącej 960 mm. Masa własna wynosi tylko 5,5 t. Oznacza to o ponad tonę więcej ładowności w stosunku do porównywalnych gabarytowo produktów dostępnych na rynku do tej pory.

Stosunkowo niewielkie gabaryty to cecha City SES 210. Naczepę dla transportu dystrybucyjnego przygotowali konstruktorzy firmy Fliegl. Jednoosiowa firanka ma mechaniczny układ kierowania kół tylnych. Rezultatem jest wyjątkowo mały kąt skrętu. Drugą z nowatorskich konstrukcji tej samej marki stanowi naczepa przeznaczona do

przewozów produktów o wyjątkowo dużej masie, ale jednocześnie stosunkowo niewiele ważąca. Podwozie ma zawieszenie pneumatyczne. Naczepa ma długość 13,6 m, wysokość wewnętrzną 3 m i jest wyposażona w dach podnoszony po obu stronach. Dostępu do wnętrza strzegą też dwuskrzydłowe drzwi tylne oraz boczna firanka. Innowacyjne detale wprowadzono także w naczepach typu Roadrunner (wersja standardowa) i Megarunner (wariant rozszerzony). Są wśród nich np. blokada drzwi tylnych (ustala ona drzwi w położeniu lekkiego otwarcia, które jest konieczne do obsługi dachu podnoszonego), antypoślizgowa podłoga (w miejsce luźnych mat antypoślizgowych zastosowano strukturę dwuwarstwową na bazie żywicy epoksydowej). Powierzchnia typu antyslip jest z zewnątrz wytrzymała, odporna na zarysowania i można przez nią przejeżdżać wózkiem widłowym. Zmodyfikowano również grzechotkę do otwierania i zamykania plandeki (nie jest zamocowana na kurtynie, ale osadzona bezpośrednio na rurze nawojowej plandeki). Do bezpiecznego mocowania ładunku służą w naczepie nowe podpory ładunkowe o grubości 80 x 50 mm. W zależności od zastosowania można je wkładać jedna w drugą i uzyskać w ten sposób dwa razy większą wysokość.



Michał Jurczak



Alicja Kostecka



Multimodalna Europa 2015

Intermodal to konieczność



Megatrendy a wyzwania dla transportu multimodalnego - pod takim hasłem odbywała się kolejna edycja konferencji Multimodalna Europa, która miała miejsce w Warszawie 19 marca 2015 r. W konferencji uczestniczyło 250 menedżerów branży logistyczno-transportowej zainteresowanych usługami intermodalnymi i multimodalnymi, którzy mogli wysłuchać interesujących prelekcji na temat organizacji usług transportu intermodalnego oraz zadać pytania biorącym udział w dwóch debatach ekspertom.

Głównym tematem całodziennego spotkania były globalne rozwiązania transportowo-logistyczne oferowane na rynku oraz szanse dla przewozu kontenerów i naczep intermodalnych w Polsce i Europie. Wiele firm logistycznych w Polsce skutecznie rozwija swoją ofertę przewozów kolejowych, co ma istotne znaczenie ze względu na położenie kraju, który staje się centrum przeładunkowym dla Europy.

Megatrendy w transporcie multimodalnym

To, w jakim kierunku będzie rozwijała się gospodarka i jej krwioobieg, którym jest transport, będzie zależało od dynamiki procesów digitalizacji, urbanizacji oraz wielkich zbiorów danych, które przyrastają w postępie geometrycznym. Niektórzy porównują zjawisko zalewu informacji do tsunami. Ilość informacji w przeliczeniu na mieszkańca naszego globu jest 320 razy większa niż ilość informacji zgromadzo-

na w Bibliotece Aleksandryjskiej. W 2012 r. Google przetwarzało codziennie ok. 24 petabajty informacji, to jest tysiące razy więcej niż stanowi cała zawartość Biblioteki Kongresu Stanów Zjednoczonych. Im więcej informacji, tym więcej firm narażonych na ryzyko nietrafionych decyzji. Narzędzia do analizy big data powinny więc pomóc w lepszym zrozumieniu rzeczywistości lub wytworzeniu dóbr i usług. Kolosalną rolę do odegrania będą tu miały urządzenia mobilne. O tym wszystkim mówiła w swojej prezentacji dr hab. Jana Pieręgud z Katedry Transportu Szkoły Głównej Handlowej i wskazywała, że do globalnego świata wiodą multimodalne korytarze transportowe: na linii Ameryka - Europa - Azja. W tych globalnych przepływach towarowych coraz większe znaczenie zaczyna odgrywać kontynent azjatycki - Japonia, Indie, Chiny, Korea Południowa oraz państwa ASEAN (Azja Południowo-Wschodnia). Nowe korytarze transportowe przyczyniają się do rozwoju transportu multimodal-



nego oraz determinują zmiany w wielu innych obszarach, takich jak: porty, jednostki ładunkowe, statki, terminale kolejowe. Wszystko to może przyczynić się do powstania rewolucji kontenerowej 2.0. – innowacyjnych statków, nowoczesnych technologii przeładunkowych oraz multimodalnych rozwiązań transportowych.

Możliwości organizowania intermodalu w kraju

W 2014 r. w polskich portach przeładowano 2,16 mln TEU, jednak koleją przewieziono jedynie 1,114 tys. TEU, co oznacza spadek o 0,82% w stosunku do roku ubiegłego. Transport intermodalny w Polsce realizowany jest głównie w relacjach międzynarodowych. Z Poznania korytarz intermodalny prowadzi do Skandynawii; z Antwerpii, Rotterdamu, Duisburga, Hamburga przez Polskę korytarz wiedzie na Białoruś, Ukrainę, Rosję aż do Kazachstanu, z Poznania można też intermodalem przewozić ładunki do Rotterdamu, Antwerpii, Duisburga i Krefeldt (Zagłębie Ruhry), a z tej ostatniej miejscowości via Polska można przewozić towary transportem intermodalnym do Chin. Znaczna część przewożonych kontenerów to kontenery ładowne. W kraju jest czynnych obecnie 30 terminali kontenerowych, z czego najwięcej przypada na Trójmiasto, aglomerację Poznania oraz Śląsk. Niedawno uruchomiono terminale na południowym wschodzie kraju - w Dębicy, Lublinie i Nałęczowie. Około 75% połączeń intermodalnych odbywa się w Polsce z portu do portu. Terminale wewnątrz kraju stanowią przedłużenie odcinka do lub z portu. Rozkład jazdy połączeń intermodalnych kolejną dostosowany jest do połączeń morskich. Na statki ładowane są kontenery 20- i 40-stopowe. Kolejną coraz częściej przewożone są też kontenery 45-stopowe oraz naczepy. W krajach zachodniej Europy transport kontenerów 45-stopowych jest uprzywilejowany, ponieważ dopuszczalna masa całkowita zestawu transportowego przewożącego te kontenery może mieć 44 t. W Polsce rozwój przewozów intermodalnych tych kontenerów jest ograniczony dopuszczalną masą całkowitą zestawu 40 t. Kontenery 45-stopowe muszą być transportowane trzyosiową naczepą i takim samym cią-

gnikiem. W roku 2013 przewieziono kolejną w kraju 9 115 kontenerów 45' oraz 5505 naczep intermodalnych. O tym wszystkim mówiła Aleksandra Kocemba, kierownik Transportu Intermodalnego w Raben Transport. - Aby transport intermodalny mógł się rozwijać, zarówno klient, jak i przewoźnik muszą być do tej operacji przygotowani, klient musi mieć świadomość, że 40% kosztów tego transportu stanowi obsługa kontenerów – zaznaczyła prelegentka. Potencjał do rozwoju transportu intermodalnego istnieje na trasach dłuższych niż 300 km, obecnie średnia długość tras w kraju wynosi 358 km. Z danych operatorów intermodalnych w Europie wynika, że systematycznie wzrasta zainteresowanie transportem intermodalnym naczep. W Polsce naczepy intermodalne można przewozić z Poznania do Antwerpii, Rotterdamu i Krefeldt (Zagłębie Ruhry) oraz z Warszawy do Krefeldt. Organizatorem tych przewozów jest spółka DLS we współpracy z ERS Railways BV. Serwis oferuje transport zarówno kontenerów, jak i naczep. - Obserwujemy duże zainteresowanie intermodalnym transportem naczep pomiędzy Polską a portem w Rotterdamie, dlatego podjęliśmy decyzję o poszerzeniu naszej oferty i obecnie na tej trasie odprawianych jest już osiem pociągów tygodniowo – mówił Frank Schuhholz, Managing Director ERS Railways BV. - Oferujemy wygodne rozwiązania multimodalne dla naczep typu mega pomiędzy Polską i Wielką Brytanią, łącząc terminal CLIP w Swarzędzu bezpośrednio z terminalami RSC i P&O Ferries/Stena z wieloma dziennymi promami RoRo do różnych destynacji. Oznacza to, że 600 naczep tygodniowo jest przewożonych w obu kierunkach, co wpływa na zmniejszenie liczby ciężarówek na drogach oraz na obniżenie poziomu emisji CO₂, co przekłada się na oszczędność na tym korytarzu rocznie 30 000 ton CO₂. Połączenie intermodalne Poznań – Terminal CLIP do Rotterdamu jest zsynchronizowane z wypłynięciem Steny Line, co pozwala na sprawne wysyłanie ładunków do Anglii oraz do krajów Beneluxu bez potrzeby dodatkowych transferów.

Środki, jednostki ładunkowe i technologie IT





Do tego, aby transport intermodalny naczep był możliwy, potrzebne są takie jednostki transportowe, które odpowiadać będą wymogom transportowania ich koleją. Naczepy firmy Koegel do przewozu kontenerów 20-, 30-, 40- i 45-stopowych zaprezentował uczestnikom konferencji Piotr Bogdański z firmy Eurotrailer, która jest wyłącznym importerem naczep i przyczep firmy Koegel w Polsce. Z kolei Patryk Grzelak, dyrektor zarządzający interLAN, która oferuje rozwiązania IT dla branży TSL przedstawił moduł interLAN Air&Sea ułatwiający kompleksową realizację procesu intermodalnej dostawy towaru. Umożliwia m.in. generowanie dokumentów specyficznych dla spedycji, w tym HAWB i MAWB, zarządzanie pulami numerów dla dokumentów typu master, wyszukiwanie najtańszych lotów na ustalonej trasie, dekonsolidację kontenera w lokalizacji i jego wejście w krajową sieć drobnicową, uproszczoną rejestrację i realizację zlecenia morskiego całokontenerowego, rozliczenia w dowolnych walutach oraz kompleksowe liczenie rentowności zleceń.

Fracht lotniczy

Spośród całego wolumenu przewożonych towarów na świecie zaledwie 1% transportowany jest drogą lotniczą. W ujęciu wartościowym ten wolumen stanowi 35% wartości wszystkich przewożonych towarów. W Polsce rynek frachtu lotniczego podzieliły między siebie trzy linie lotnicze: LOT (18,3%), Lufthansa (17,6%) i Emirates (9,3%) - pozostała część należy do drobnych przewoźników (DHL GF, CIVA, DB Schenker, Direct Sales&Unknow Agents, Unknow Agents via GSA). Wartość tego rynku w Polsce wynosi 94 mld \$. W porównaniu do innych europejskich krajów rynek cargo lotniczego w Polsce jest niewielki i wynosi 76 200 t, tymczasem Wielka Brytania, Niemcy, Belgia, Holandia i Francja zapewniają ok. 70% całości frachtu. - Jednak należy odnotować, że rynek Polski i rynki Europy Wschodniej rosną szybciej niż rynki w Europie Zachodniej - mówił w swojej prezentacji Mariusz Kuczek, dyrektor Biura Cargo i Poczty PLL LOT. Głównymi portami lotniczymi w Europie, które się liczą dla frachtu lotniczego, są: Frankfurt, Hamburg i Lipsk. Z Polski główny kierunek przewożenia towarów drogą lotniczą stanowi Ameryka Północna, a następnie Bliski Wschód, co pokrywa się z kierunkami rejsów samolotów pasażerskich. Niestety we frachcie lotniczym w związku

MULTIMODALNE DEBATY



Infrastruktura dla frachtu lotniczego

Aleksandra Matuszewska

dyrektor Strategii i Nadzoru Właścicielskiego, Przedsiębiorstwo Państwowe „Porty Lotnicze”

Na lotnisku Chopina w Warszawie cargo nie stanowiło do tej pory priorytetu. Jednak nowa strategia rozwoju portu dostrzega potrzebę rozwijania przewozów towarowych, czego przykładem jest choćby budowa nowej płyty postojowej dla samolotów przewożących cargo. W pobliżu tej płyty znajdują się tereny inwestycyjne, które można w przyszłości wykorzystać pod budowę terminalu cargo II.

Paweł Wojda

dyrektor Międzynarodowego Portu Lotniczego w Katowicach

Podstawowym problemem w budowie infrastruktury lotniczej jest długa stopa zwrotu z inwestycji. Mimo to w Pyrzowicach powstał pas startowy o długości 3 tysiące metrów, który może służyć samolotom przewożącym cargo. W planach mamy też budowę zaplecza magazynowego o powierzchni 10 tys. mkw.

Jarosław Jakubczak

Emirates Sky Cargo Manager

Cargo stanowi 18% przychodów w liniach lotniczych Emirates. Emirates są jedną z trzech linii lotniczych na świecie, które transportują cargo samolotami specjalnie do tego celu przeznaczonymi. Jednak większość przewozów cargo realizowanych jest szerokokadłubowymi samolotami pasażerskimi. Z Warszawy codziennie Emirates oferują połączenie do Dubaju – jednego z największych hubów na świecie. Nasze linie są w stanie dostarczyć przesyłkę z Warszawy do Sydney w Australii w ciągu dwóch dni.

Bartosz Witak

Country Head of Fright Panalpina

To potrzeby naszych klientów dyktują nam skąd ekspedujemy przesyłki. Najważniejszy oczywiście jest czas przewozu – im szybciej, tym drożej. W Polsce połączenia lotnicze ze światem są wciąż ograniczone, dlatego wysyłamy towary z innych europejskich portów. Im więcej linii lotniczych będzie obecnych w naszym kraju, tym lepiej dla naszych portów i klientów.

Mariusz Kuczek

dyrektor Biura Cargo i Poczty PLL LOT SA

LOT cargo w ciągu ostatnich pięciu lat podwoił swoje przychody. Trzeba jednak podkreślić, że rynek cargo w lotniczego w Polsce jest bardzo płytki. Tylko zaledwie 1% całego cargo przewożonego wolumenu stanowi transport drogą lotniczą. Co więcej, rynek ten jest bardzo rozdrobniony i występują na nim rozbieżne interesy. Dlatego dla dobra klientów powinniśmy nauczyć się godzić te rozbieżne interesy.

Rafał Juraszek

dyrektor zakupów Pratt & Withney Kalisz

W sektorze aerospace dostawy odbywają się już prawie online, tzn. bezpośrednio na linię produkcyjną, z pominięciem magazynu. Podczas gdy w eksporcie korzystamy z połączeń lotniczych z portów w Polsce, to w imporcie jesteśmy już zmuszeni do korzystania – ze względu na brak połączeń – z portu we Frankfurcie, a następnie ciężarówkami przewożymy towar do Polski. Można już powoli zaobserwować, że wiele firm rezygnuje z transportu morskiego na rzecz transportu lotniczego. Warto więc rozwijać ten transport, w samym Kaliszu wkrótce powstaną dwie fabryki, które będą potrzebowały kooperantów do swojego istnienia.

MULTIMODALNE DEBATY



Infrastruktura kolejowa

Katarzyna Korwicka

dyrektor ds. Handlu LOTOS Kolej

Od kilku lat PKP ze wzmożoną intensywnością prowadzi remonty torów kolejowych, które utrudniają prowadzenie biznesu. Jednak konkurencja transportu kolejowego staje się coraz bardziej realna dla transportu drogowego, czego przykładem może być Pendolino. Z chwilą zakończenia remontu trasy Warszawa-Gdań, czas naszych przewozów w obie strony wynosi 12 godzin, podczas gdy przed remontem zajmowało na to w jedną stronę 24 godziny. Możemy powiedzieć, że nasza kolej się zmienia, PKP mają świadomość, że nie istnieją same dla siebie. Lecz dla klientów.

Michał Mierzwiński

przedstawiciel DSL w Polsce

Ofertę usług transportowych koleją wymógł na naszej firmie rynek. W pewnym momencie okazało się, że samochodami nie można wozić pewnych towarów i musieliśmy przenieść je na tory.

Frank Schuhholz

Managing Director, ERS Railways

Do nas często trafiają klienci z zapytaniem, a jaki sposób mogą zoptymalizować przewóz towarów. ERS wozí już koleją kontenery, a od niedawna naczepy do Niemiec, Holandii, Wielkiej Brytanii i w planach mamy też Turcję.

Marcin Izdebski

Kassbrohrer

Od kilku lat odnotowujemy wzrost zainteresowania naczepami intermodalnymi, a to oznacza, że klienci w Polsce powoli przygotowują się do tego transportu, który na zachodzie Europy jest już dobrze rozwinięty.

Piotr Bogdański

członek zarządu Eurotreiler, wyłącznego przedstawiciela

Kögel w Polsce

Rzeczywiście na rynku naczep intermodalnych od kilku lat występuje tendencja wzrostowa. Kögel ma tę przewagę na rynku polskim, że może swoim klientom proponować rozwiązania, które zostały sprawdzone na innych rynkach w Europie.

Maciej Przywrzrej

Managing Director, IFB

Zajmujemy się dostawą towarów z Azji, które w 20-30% odbywają się przy wykorzystaniu transportu intermodalnego. W związku z tym, że w kraju mamy już 30 terminali intermodalnych, można powiedzieć, że nasz czas dostawy systematycznie się poprawia.





z kryzysem gospodarczym odczuwana jest stagnacja. Lepszej sytuacji można się spodziewać dopiero wraz z ożywieniem gospodarczym. Należy podkreślić, że dla budowania przewagi konkurencyjnej firm z Polski i Europy oferowanie usług cargo lotniczego ma podstawowe znaczenie, szczególnie dla branż takich jak Automotive czy farmacja, w których liczy się jakość i szybkość dostaw.

Intermodal za Odrą

Ciekawe rozwiązania transportu intermodalnego w regionie Brandenburgii przedstawił Peter Staeblein z firmy Behala, który zaprezentował możliwości intermodalne w regionie Brandenburgii. Dzięki wykorzystaniu transportu śródlądowego rzeką Szprewą, która pełni strategiczną rolę w dostawie towarów do Berlina oraz dzięki połączeniom kolejowym z trzema terminalami w ubiegłym roku przetransportowano 116 126 TEU. Berlin posiada intermodalne połączenia z Westfalią, Hamburgiem, Bremerhaven i Amsterdamem. Firma dysponuje nawet elektrycznymi pojazdami do transportu pojedynczych kontenerów. O globalnych przewozach kontenerowych oraz wynikach w tym zakresie portu Hamburg mówił Maciej Brzozowski, dyrektor przedstawicielstwa Portu Hamburg w Polsce. W globalnych przewozach kontenerowych na świecie odnotowuje się 7-procentowy wzrost. Tymczasem Port Hamburg w przewozach z Azją może pochwalić się ponad 12-procentowym wzrostem przewozów kontenerowych. Do Hamburga zjawia coraz więcej dużych statków, w porównaniu do roku 2013 było ich o 25% więcej. Do tych wzrostów przyczynił się głów-



nie rozwój handlu z Chinami. Hamburg to także od 150 lat największy europejski kolejowy hub, o czym przekonywał w swojej prezentacji Sebastian Doderer z zarządu Portu Hamburg. Blok niemieckich wystąpień kończyły dwie prezentacje - jedna dotyczyła odpowiedzialności przewoźnika intermodalnego, czyli inaczej Reguł Haskich, przedstawił je mec. Aleksander Werner z kancelarii DD Legal Rechtsanwälte & Steuerberater, druga zaś dotyczyła skargi do Trybunału Konstytucyjnego na niemieck-

ką ustawę o płacy minimalnej MiLoG, którą to skargę 10 marca br. złożyła Kancelaria Prawnicza DD Legal Rechtsanwälte & Steuerberater w Niemczech. Mec. Damian Dziengo zrelacjonował uczestnikom przebieg czynności, które zaowocowały złożeniem tej skargi oraz argumenty przemawiające za tym, że ustawa MiLoG jest niezgodna z niemiecką konstytucją oraz z prawem europejskim.

Deбаты

Każdy blok tematyczny konferencji kończyła debata. Tematem pierwszej debaty był szeroko rozumiany transport intermodalny z jego infrastrukturą, wyposażeniem i środkami transportowymi, a drugiej - wyzwania i szanse, które stoją przed cargo lotniczym. Całość spinała sesja networkingowa, podczas której spotkali się usługodawcy i usługobiorcy usług intermodalnych, by nawiązać kontakty dla wspólnego biznesu.



PARTNERZY



PARTNERZY MEDIALNI



ORGANIZATORZY



Przedsiębiorco! Decyduj sam o okresie finansowania!



Millennium Leasing sp. z o.o. - jedna z pierwszych i najdłuższych funkcjonujących na rynku firm leasingowych w Polsce, lider w finansowaniu transportu ciężkiego oraz firma TIMEX S.A. jedna z najdłuższych działających w Polsce firm wspomagających kontakty importerów i eksporterów, podpisały umowę o współpracy. Umowa przewiduje kooperację ww. firm w zakresie finansowania naczept kurtytowych marki Kassbohrer.

Millennium Leasing sp. z o.o. przygotowała specjalną ofertę promocyjną skierowaną do klientów TIMEX S.A. zainteresowanych pojazdami kurtytowymi. Finansowe korzyści to niska rata miesięczna wynosząca 280 Euro, brak udziału własnego oraz możliwość wykupu pojazdu po 3, 4 i 5 latach bez dodatkowych opłat.

"Jestem przekonany, że kooperacja między Millennium Leasing sp. z o.o. a Timex S.A. z pewnością przyniesie bardzo pozytywne rezultaty dla obu przedsiębiorstw. Zaufanie klientów do obydwu firm, jak również ich oczekiwania zostaną w 100% spełnione" - powiedział Janusz Cibiński, pełnomocnik prasowy TIMEX S.A.

W ramach promocji firma przygotowała łącznie 100 naczept kurtytowych w wykonaniu standardowym oraz megowym. Pojazdy te, podobnie jak pozostałe z szerokiej oferty producenta, posiadają zabezpieczenie antykorozyjne metodą KTL - dającą 10-letnią gwarancję, mocną i wytrzymałą konstrukcję, komponenty od sprawdzonych producentów (SAF, Wabco, Knorr czy Edscha). Ponadto wszystkie pojazdy kurtytowe Kassbohrera spełniają wymagania normy EN 12642 XL, a modułowa rama oraz system mocowania ładunku K-FIX, sprawia, że naczepty są przyjazne kierowcy.

Kassbohrer jest jednym z największych producentów naczept, ponad 120-letnia historia firmy to tradycja, która zobowiązuje do zachowania najwyższych standardów jakości i obsługi klienta.

KONTAKT:
Sylvia Swiderska
tel. +48 691 331 801
e-mail: sylvia.swiderska@timexsa.pl

Logo dostępne pod adresem: <http://centrumprasowe.pap.pl/cp/pl/news/info/30484,,przedsiębiorco!-decyduj-sam-o-okresie-finansowania/>

Źródło informacji: TIMEX S.A.

UWAGA: Za materiał opublikowany przez Centrum Prasowe PAP odpowiedzialność ponosi jego nadawca, wskazany każdorazowo jako "źródło informacji". (Centrum Prasowe PAP)

Pozostałe:

- Targi towarów importowanych w Yiwu ułatwiają import artykułów konsumpcyjnych do Chin
- Jakość MP3 wkrótce dorówna płytom kompaktowym
- Ceny żywności węgierskiej i włoskiej nie zadowolą rolników
- Włotyna AdoptaInTo.es otwiera w Madrycie pierwszy tymczasowy butik z męczyznami do przylatania
- Sukces Wrocławskiego Roweru Miejskiego - 100 tysięcy wypożyczeń w niecałe 3 tygodnie
- Pracownicy Orange - darmowe multimedialne świetlice w miejscowościach do 40 tysięcy
- Rekordowe zainteresowanie wypożyczalnią rowerów miejskich City by bike w Katowicach
- Konferencja Start-up z przyszłości: "Różny biznes, nie start-up"
- Operatorzy komórkowi stawiają na usługi dodane
- Medialno uruchamianie najbardziej personalizowaną i łatwą w obsłudze usługę strumieniowego odtwarzania muzyki na głównych platformach mobilnych
- Ningbo dąży do wzmocnienia powiązań multilateralnych z Europą Środkową i Wschodnią
- Szwajcarska grupa Axiome AG przejmuje spółkę HarterGroup z Austrii
- XXXIX Akademickie Mistrzostwa Świata w Programowaniu Zespołowym z udziałem 3 drużyn z Polski
- W poszukiwaniu talentów z całego świata
- Współpraca Discovery i TVP - "Polscy ratownicy w Nepalu"
- Rozpoczyna się XV Festiwal Nauki w Krakowie - zapraszamy!
- Koparki i kury pod pałecem kultury, czyli "Dzień Dziecka od A do Zet"
- Lear planuje otworzyć fabrykę pokrowców na siedzenia samochodowe w Gostivar, Macedonia
- Dwieście lat działalności Guideire w Europie
- Wystawa Chiny-KEŚW (China-CEEC Expo) ma sprzyjać powiązaniom gospodarczym z Europą Środkową i Wschodnią

Autopromocja

PAP na YouTube

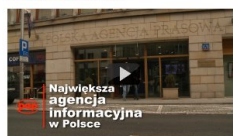
YouTube

Galeria Foto



Odtworzony Ogród Góry Zamku Królewskiego w Warszawie

Prezentacja PAP



Partner technologiczny



Pogoda dla Warszawy »»

Czwartek	Piątek	Sobota
12 12 °C	15 10 °C	14 12 °C

Szczegółowa oferta PAP/IMGW

Gielda

Notowania GPW z dnia 2015-05-21 10:07

Indeks	Kurs	Zmiana
WIG20	2513.58	- 0.30%
sWIG80	13749.89	- 0.43%
WIG	56780.70	- 0.26%
mWIG40	3922.42	- 0.11%
WIG30	2741.12	- 0.28%

Waluty

Tabela kursów NBP z dnia 2015-05-20

Indeks	Kurs	Zmiana
USD	3.6538	1.07%
EUR	4.0606	0.35%
GBP	5.6685	0.87%
CHF	3.8977	0.49%

Kalendarium

Wybrane wydarzenia z dnia 2015-05-21:

- > **Czakwi (Gruzja):** Stachy: ME kobiet
- > **Chorów (Polska):** Spotkanie ministrów spraw wewnętrznych Teresy Piotrowskiej z seniorami

więcej »

Transmisje zapewnia:

StreamOnline
GPWMedia

Szczegółowa oferta PAP

Informacje	Codzienny Serwis Informacyjny English News Service Daily News PAP Business Daily Kalendarium
Biznes	Serwis Ekonomiczny Market Insider Makro Makler Pieniądz Biuletyn Ekonomiczny EmiEnt
Serwisy Tematyczne	Kraj Świat Gospodarka Energetyka Prawo Sport Kultura Repertuar PAP Life Nauka i Zdrowie
Portale	samorząd.pap.pl biznes.pap.pl GPWInfostrefa Nauka w Polsce dzieje.pl centrumprasowe.pap.pl fotokronka.pap.pl
Fotografie	Codzienny Serwis Fotograficzny Baza Zdjęć
Multimedia	Pakety Informacyjne Infogaleria Aplikacje Video Infografika Mobile PAP News
Usługi	
Mińska 65	Usługi O nas Dla organizatora Dane techniczne
Centrum Prasowe	Dystrybucja Informacji Konferencje Prasowe Obsługa Medialna
Obsługa Fotograficzna	Instytucje i Firmy Sesje Fotograficzne Fotokasty
Reklama	Reklama Online

Kontakt
Polska Agencja Prasowa SA
ul. Bracka 6/8, 00-502 Warszawa
Tel.: (+48 22) 509 22 22
Faks: (+48 22) 509 22 34

Kontakt handlowy
Tel.: (+48 22) 509 22 25
Faks: (+48 22) 509 22 72
pap@pap.pl

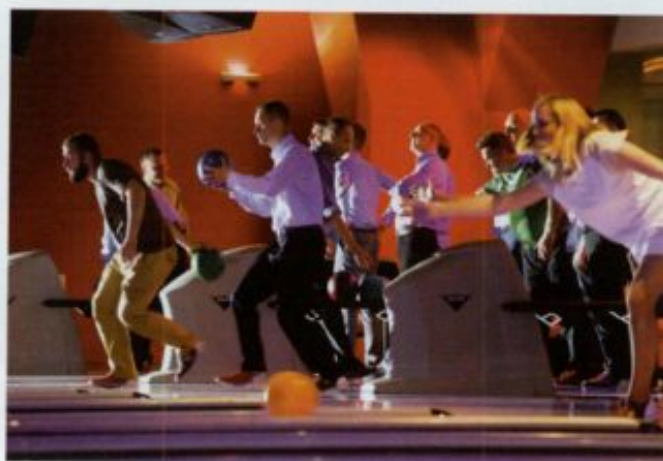
Zapraszamy na

XXII MIĘDZYNARODOWE TARGI STACJA PALIW

13-15 MAJA 2015

Rok temu spotkaliśmy się na XXI Międzynarodowych Targach „Stacja Paliw” 2014. Zapraszając na tegoroczną edycję, zapraszam też na małą retrospekcję
– Halina Pupacz, Prezes Polskiej Izby Paliw Płynnych, organizatora Targów.

foto: fotorelacja: PIPP





XXII MIĘDZYNARODOWE TARGI
STACJA PALIW
13-15 MAJA 2015



ZAREJESTRUJ SIĘ ONLINE
www.targi.paliwa.pl



Wystawcy XXII Międzynarodowych Targów STACJA PALIW 2015



Patroni XXII Międzynarodowych Targów STACJA PALIW 2015

XXII MIĘDZYNARODOWE TARGI
STACJA PALIW
13-15 MAJA 2015

Patroni Honorowi



Patroni Medialni



ZAREJESTRUJ SIĘ ONLINE
www.targi.paliwa.pl





PLAN TERENU OTWARTEGO

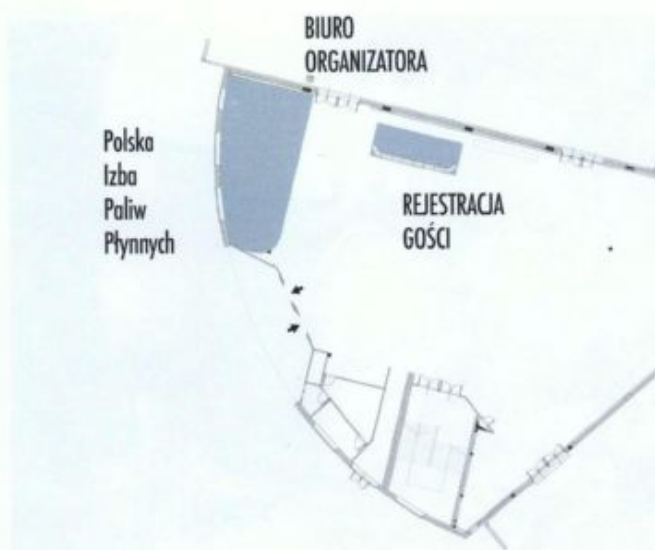


Teren otwarty

- T17 Akcja „Jedź bezpiecznie!”
T9 BC-LDS Bobkiewicz, Cholewiński Sp. J.
E7/T11 Corrimex Sp.J.
T13 DRABPOL Sp. J. P. Drabczyński i Wspólnik
T1 EHRLE Sp. z o.o.
T2 "EURO-EKOL" Mariusz Ancerowicz
T6 IVECO Poland Sp. z o.o.
D10/T17a Karta Ratawnicza
T5 Kingspan Environmental Sp. z o.o.

- T14 MIX Polska s.c.
T10 Nilfisk-Advance GmbH
B1/T3 ORLEN GAZ Sp. z o.o.
T12 REJKO Myjnie Samochodowe Sławomir Pieńkos
T4 STOKOTA Sp. z o.o.
T8 SULTOF SP.J.
T7 TIMEX S.A. Generalny Importer KASSBOHRER
T16 Visotec Socha Sp. z o.o.
T15 Washtec Polska Sp. z o.o.
D10/T17a Związek Dealerów Samochodów

PLAN HOLU



„Paliwa Płynne”
Polska Izba Paliw Płynnych
www.paliwa.pl

XXII MIĘDZYNARODOWE TARGI
STACJA PALIW
13-15 MAJA 2015

ZAREJESTRUJ SIĘ ONLINE
www.targi.paliwa.pl



STREFA EKSPERTÓW – NAUKA, TECHNIKA, BEZPIECZEŃSTWO

podczas organizowanych XXII Międzynarodowych Targów „Stacja Paliw” 2015 (13-15 maja br., Warszawa)

	13 maja	14 maja	15 maja
Agencja Rezerw Materiałowych, Biuro Zapasów Interwencyjnych	Andrzej Przeździecki, Jerzy Świątek	Andrzej Przeździecki, Jerzy Świątek	Andrzej Przeździecki, Jerzy Świątek
Główny Urząd Miar	Aleksandra Lewicka, Tadeusz Lach, Andrzej Lewicki – Biuro Metrologii Prawnej; Stanisław Kowalczyk – Laboratorium Przepływów	Marek Dryla – Biuro Nadzoru; Aleksandra Lewicka, Tadeusz Lach, Andrzej Lewicki – Biuro Metrologii Prawnej; Stanisław Kowalczyk – Laboratorium Przepływów	Aleksandra Lewicka, Tadeusz Lach, Andrzej Lewicki – Biuro Metrologii Prawnej; Stanisław Kowalczyk – Laboratorium Przepływów
Okręgowy Inspektorat Pracy w Warszawie	Agata Kot, Andrzej Świątkowski	Agata Kot, Andrzej Świątkowski	Agata Kot, Andrzej Świątkowski
Transportowy Dozór Techniczny	pracownicy Wydziału Techniki Transportowego Dozoru Technicznego	pracownicy Wydziału Techniki Transportowego Dozoru Technicznego	pracownicy Wydziału Techniki Transportowego Dozoru Technicznego
Urząd Dozoru Technicznego, Pion Bezpieczeństwa Technicznego	Jacek Kocięcki, Krzysztof Buczek	Jacek Kocięcki, Grzegorz Rączka	Jacek Kocięcki, Grzegorz Rączka
Urząd Ochrony Konkurencji i Konsumentów	Cezary Szczepaniak (Departament Inspekcji Handlowej UOKiK)	Magdalena Rucińska (Departament Inspekcji Handlowej UOKiK)	Marek Cieszkowski (Departament Inspekcji Handlowej w UOKiK), Barbara Pawlaczyk (Specjalistyczne Laboratorium Badania Paliw i Produktów Chemii Gospodarczej UOKiK w Bydgoszczy)
Urząd Regulacji Energetyki – Departament Rynków Paliw Gazowych i Ciekłych			Piotr Rybacki, Małgorzata Jaskowska

**DORADZTWO BIZNESOWE
PRAWO, PODATKI, BANKOWOŚĆ,
FINANSE, DOFINANSOWANIE**podczas XXII Międzynarodowych
Targów „Stacja Paliw” 2015 (13-15 maja br., Warszawa)**GO Brokers** – doradztwo w zakresie finansowania inwestycji oraz bieżącej działalności.**Kancelaria Łuczyńska, Toczyński** – radcy prawni, doradztwo prawne w zakresie prawa cywilnego, gospodarczego, administracyjnego oraz podatkowego, ze szczególnym uwzględnieniem prawnych aspektów prowadzenia działalności koncesjonowanej w sektorze paliwowym.**Kancelaria Kijewski, Graś Sp.k.** – kancelaria radcowsko-adwokacka specjalizująca się w doradztwie gospodarczym, ze szczególnym uwzględnieniem Prawa energetycznego, w tym regulacji odnoszących się do szeroko rozumianych paliw ciekłych.**Trigonum Sp. z o.o.** – doradztwo w zakresie obsługi projektów dotacyjnych i komercyjnych od momentu planowania projektu poprzez pozyskanie finansowania, realizację i rozliczanie projektów do zamknięcia wraz z kontrolą wewnętrzną i zewnętrzną.**Ernst&Young Doradztwo Podatkowe Sp. z o.o.** – doradztwo w zakresie opodatkowania działalności gospodarczej, podatków pośrednich, postępowań podatkowych, podatków międzynarodowych oraz podatków i opłat lokalnych, a także doradztwo regulacyjne.**Cykl wykładów dla studentów „MŁODA KADRA”
Szkolnictwo zawodowe dla rynku paliw**

- Klimat, energia i przemysł w polityce UE – dr Jacenty Siewierski
- Paliwa silnikowe w aspekcie ochrony środowiska – prof. zw. dr hab. inż. Zdzisław Chłopek
- Przyszłość silników spalinowych do ciężkich pojazdów samochodowych – prof. zw. dr hab. inż. Zdzisław Chłopek
- Paliwa alternatywne – dr inż. Krzysztof Biernat, prof. PIMOT
- Działalność Studenckiego Koła Aerodynamiki Pojazdów (SKAP) działającego na Wydziale Mechanicznym Energetyki i Lotnictwa na Politechnice Warszawskiej

13 maja 2015 r. (środa) o godz. 12.00
Centrum EXPO XXI
ul. Prądzyńskiego 12/14, Warszawa

Studenckie Koło Aerodynamiki Pojazdów (SKAP) działające na Wydziale Mechanicznym Energetyki i Lotnictwa na Politechnice Warszawskiej zaprezentuje Kropelkę – superekologiczny pojazd prototypowy zbudowany przez Koło na zawody Shell Eco-marathon w 2011 roku. Kropelka jest w stanie przejechać 659 km na litrze paliwa – to aktualny rekord Polski. Obecnie SKAP buduje nowy bolid – Kropelkę 2015, który ma uzyskać wynik... 1000 km na litrze paliwa!

Forum dyskusyjne „Rynek paliw płynnych 2015. Wybrane zagadnienia.”



10.30-10.45	wprowadzenie
10.45-12.00	panel I – Sektor paliwowy w Polsce.

1. Polityka Państwa w zakresie bezpieczeństwa energetycznego i rynku paliwowego.
2. Polski system podatkowy – zmiany legislacyjne i ich wpływ na ograniczanie „szarej strefy”.
3. Koncesje na obrót paliwami – OPC i OPZ.
4. Uwarunkowania techniczno-prawne w zakresie infrastruktury i logistyki paliwowej.

Dyskusja panelowa obejmie takie zagadnienia, jak m.in.:

- dywersyfikacja dostaw ropy ➤ bezpieczeństwo energetyczne
- perspektywy rozwoju rynku LPG i LNG ➤ funkcjonowanie koncesji na obrót paliwami ciekłymi ➤ działalność jednostek dozorowych
- rezerwy strategiczne i zapasy obowiązkowe ➤ prawo i konieczność zmian obecnych uregulowań prawnych ➤ wyłudzenia podatkowe na rynku paliwowym.

12.00-12.15	przerwa
12.15-13.15	panel II – Hurtowy i detaliczny rynek paliw w Polsce.

1. Kształt polskiego rynku paliwowego, zmiany w jego strukturze.
2. Konkurencyjność na rynku hurtowym i detalicznym w dobie rosnącego importu.
3. Rynek detaliczny 2015 – rozwój czy stagnacja?
4. Jakość paliw na rynku hurtowym i detalicznym.
5. Biopaliwa i paliwa alternatywne paliwami przyszłości?

Dyskusja panelowa obejmie takie zagadnienia, jak m.in.:

- stacje segmentu ekonomicznego, otoczenie konkurencyjne polskich rafinerii ➤ kierunki dostaw paliw i gazu ➤ marże
- hurt w dobie eksportu ➤ ceny paliw na poziomie detalicznym i hurtowym w Polsce i na świecie ➤ ceny paliw a lojalność klienta
- logistyka stacji paliw i ich innowacyjność ➤ paliwa premium, arktyczne i dla flot ➤ optymalizacja asortymentu w sklepie i wzorowa półka ➤ wpływ reklam i kampanii reklamowych na decyzje zakupowe klientów ➤ jakość obsługi a wyniki sprzedaży
- jakość paliw w sprzedaży detalicznej i hurtowej ➤ parametr odporności na utlenianie ➤ przyszłość paliw alternatywnych ➤ paliwa przyszłości.

13.15-13.30	podsumowanie dyskusji
13.30-14.00	lunch
14.00	zakończenie konferencji

Szczegóły: www.paliwa.pl/konferencje oraz www.targi.paliwa.pl. Program może ulec zmianie.

Forum dyskusyjne Targi „Stacja Paliw” 2015

- kosztu udziału w forum dla 1 osoby z firmy 400 zł/os. (+ 23% VAT)
- kosztu udziału w forum przy zgłoszeniu min. 2 osób z jednej firmy – 350 zł/os. (+ 23% VAT)

zgłoszenie udziału jest dostępne na www.paliwa.pl, www.targi.paliwa.pl
kontakt: Iwona Osinśka, tel. 22 637 50 77, e-mail: i.osinska@paliwa.pl

**14 maja 2015 r.,
godz. 10.30**
**Warszawa,
Centrum
EXPO XXI**



Harmonogram imprez towarzyszących XXII Międzynarodowym Targom „Stacja Paliw” 2015

XXII MIĘDZYNARODOWE TARGI
STACJA PALIW
13-15 MAJA 2015

13 maja 2015 r. (środa)

- 10.00 Uroczyste rozpoczęcie
XXII Międzynarodowych Targów
„Stacja Paliw” 2015
- 11.00-15.40 Akademia przedsiębiorcy – Panel I (Sala nr 1)
- 11.00-11.40 Maksymilian Graś „Aspekty prawne branży paliwowej”
- 11.50-12.30 Magdalena Gołąb „Finansowanie inwestycji w sektorze MŚP w nowej perspektywie unijnej 2014-2020, ze szczególnym uwzględnieniem potrzeb branży paliwowej”
- 12.40-13.20 Dominik Frajberg „Jak działa biznes. Największe błędy w prowadzeniu biznesu”
- 13.30-14.10 Kinga Ekert „Coaching młodych managerów – skuteczne narzędzia rozwoju pracowników”
- 14.20-15.00 Magdalena Kucharzewska „Sztuka budowania relacji, czyli jak pozostać niezadowolonym i wyprzedzić konkurencję. Świat należy do niezadowolonych Oskar Wilde”
- 15.10-15.40 Grzegorz Morawski „Franczyza jako model współpracy na rynku stacji paliw”
- 12.00-15.00 Młoda Kadra – Szkolnictwo zawodowe dla rynku paliw (Sala nr 2)

14 maja 2015 r. (czwartek)

- 10.30-14.00 Forum Dyskusyjne „Rynek paliw płynnych 2015. Wybrane zagadnienia”

Panel I – Sektor paliwowy w Polsce

- Polityka Państwa w zakresie bezpieczeństwa energetycznego i rynku paliwowego
- Polski system podatkowy – zmiany legislacyjne i ich wpływ na ograniczanie „szarej strefy”
- Koncesje na obrót paliwami – OPC i OPZ
- Uwarunkowania techniczno-prawne w zakresie infrastruktury i logistyki paliwowej

Panel II – Hurtowy i detaliczny rynek paliw w Polsce

- Kształt polskiego rynku paliwowego, zmiany w jego strukturze
- Konkurencyjność na rynku hurtowym i detalicznym w dobie rosnącego importu
- Rynek detaliczny 2015 – rozwój i stagnacja w dobie konkurencyjności
- Jakość paliw na rynku hurtowym i detalicznym
- Biopaliwa i paliwa alternatywne paliwami przyszłości?

11.00-14.40 Akademia przedsiębiorcy – Panel II (Sala nr 1)

- 11.00-11.30 Jacek Dobrzyński, Petronova
„Odpowiedni dobór urządzeń w świetle najnowszych przepisów dla stacji paliw”
- 11.40-12.10 Dariusz Sibiga, OPW
„Automatyka nowoczesnej stacji paliw”
- 12.20-12.40 Bartłomiej Kamiński, Fundacja Green Fuel
„Paliwa metanowe w Polsce”
- 12.50-13.20 Adam Korecki, TMS Brokers „Ropa po 20 USD? Jak wykorzystać platformę transakcyjną w celu zabezpieczenia bądź spekulacji na rynkach paliw i walut”
- 13.30-14.00 Adam Andryszczyk, ASSA ABLOY Entrance Systems
„Kompleksowe rozwiązania wejść i wjazdów”
- 14.10-14.40 Alexandra Gwiazdowicz, Grzegorz Haładus, Fundacja Truckers Life „Zdrowy kierowca to bezpieczny kierowca!”

11.00-13.00 Akademia Przedsiębiorcy – Panel III – Warsztaty myjni (Sala nr 2)

- 11.00-11.30 Kärcher Sp. z o.o. „Tendencje w bezinwazyjnym myciu bezdotykowym w myjniach samoobsługowych”
- 11.30-12.10 CORRIMEX J. Sałapatek, S. Cwajda Sp.J.
„Rentowność i finansowanie myjni (samoobsługowe, automatyczne, tunelowe)”
- 12.10-13.00 Sultof Bratkowski i Sobieski Sp.J.
„Uwzględnienie aspektów środowiskowych istotnym elementem przy wyborze dostawcy myjni”

14.00-16.00 Spotkanie Sekcji Stacji Franczyzowych PKN Orlen przy Polskiej Izbie Paliw Płynnych (Sala nr 2)

- 20.00 Uroczyste Bankiet XXII Międzynarodowych Targów „Stacja Paliw” 2015 – wstęp płatny, szczegóły tel. (22) 637 50 77

15 maja 2015 r. (piątek)

11.00-14.30 Akademia przedsiębiorcy – Panel IV – warsztaty (Sala nr 1)

- 11.00-12.30 Grzegorz Wróbel „Sukcesja w firmie – jak skutecznie przygotować i przeprowadzić zmianę zarządzania w firmie?”
- 12.40-14.30 Eliza Taworska „Społeczna Odpowiedzialność Biznesu (CSR), czyli doceniane narzędzie konkurencyjności w branży paliwowej”
- 10.30-12.30 Spotkanie dystrybutorów oleju napędowego przeznaczonego do celów opałowych (Sala nr 2)

*Szczegółowy harmonogram na www.targi.paliwa.pl. Organizator zastrzega sobie prawo do zmian w programie.

ZAREJESTRUJ SIĘ ONLINE
www.targi.paliwa.pl





Produkty zgłoszone do KONKURSU PRODUKT ROKU 2015:

Stoisko:

B6

ZGŁASZAJĄCY/ PRODUCENT: EKONSTAL SP. Z O.O.

NAZWA PRODUKTU: Zbiornik bezciśnieniowy podziemny dwupłaszczowy 14-komorowy do magazynowania materiałów ciekłych zapalnych

D2

ZGŁASZAJĄCY/ PRODUCENT: ORLEN CENTRUM SERWISOWE SP. Z O.O./ ADAST SYSTEMS A.S.

NAZWA PRODUKTU: Odmierzacz Adast Major do paliw alternatywnych B10-B100, E5-E95, LPG

B9

ZGŁASZAJĄCY/ PRODUCENT: GRUPA AZOTY Zakłady Azotowe "PUŁAWY" S.A./ GRUPA AZOTY Zakłady Azotowe "PUŁAWY" S.A.; GRUPA AZOTY Zakłady Chemiczne POLICE S.A.; GRUPA AZOTY Zakłady Azotowe Kędzierzyn S.A.
NAZWA PRODUKTU: NOXy

T12

ZGŁASZAJĄCY/ PRODUCENT: REJKO MYJNIE SAMOCHODOWE SŁAWOMIR PIĘNKOS

NAZWA PRODUKTU: Myjnia Automatyczna po regeneracji Model: MaxiWash VARIO

A5

ZGŁASZAJĄCY/ PRODUCENT: FLOW TECHNICS SP. Z O.O.

NAZWA PRODUKTU: BSC-1AT/... Złącze Awaryjnego Rozłączania

C10

ZGŁASZAJĄCY/ PRODUCENT: PETROSTER SP.J.

NAZWA PRODUKTU: LABORATORIUM DO BADANIA PRZEPŁYWÓW PRZERYWACZY PŁOMIENIA DEFLAGRACJI I DETONACJI ORAZ ZAWORÓW ODDECHOWYCH DLA ZBIORNIKÓW NISKO- I BEZCIŚNIENIOWYCH

C10

ZGŁASZAJĄCY/ PRODUCENT: PETROSTER SP.J.

NAZWA PRODUKTU: Grupa urządzeń zabezpieczających rurociągi oraz zbiorniki nisko i bezciśnieniowe w przemyśle naftowym, chemicznym oraz spożywczym

E10

ZGŁASZAJĄCY/ PRODUCENT: PHU "ZET" MAREK ZAPIÓR

NAZWA PRODUKTU: Zdalne badanie wizualne wnętrza zbiornika przy pomocy robota rewizyjnego

A6

ZGŁASZAJĄCY/ PRODUCENT: PSS – STACJE BENZYNOWE SERVICE SP. Z O.O./ FRANKLIN FUELING SYSTEMS

NAZWA PRODUKTU: Zawór zapobiegający przepełnienia zbiornika serii DEFENDER

E1

ZGŁASZAJĄCY/ PRODUCENT: COMEX S.A.

NAZWA PRODUKTU: Zasilacz UPS COVER PRM 3K – 3000 VA/2700 W

C3

ZGŁASZAJĄCY/ PRODUCENT: KÄRCHER SP. Z O.O./ ALFRED KÄRCHER GMBH & CO. KG
NAZWA PRODUKTU: Lanca wielofunkcyjna



"EKONSTAL" Sp. z o.o.
ul. Słoneczna 30, 88-250 Piotrków Kujawski
tel. 54/265 49 11 fax 54/ 265 4059
ekonstal@ekonstal.pl • www.ekonstal.pl

**Zbiornik bezciśnieniowy podziemny
dwupłaszczowy 14-komorowy
do magazynowania materiałów
ciekłych zapalnych**

stoisko B6



**ADAST
odmierzacz
Major do paliw
alternatywnych
B10-B100,
E5-E85,
LPG**

Wdrożone rozwiązania

- ▶ Zastosowanie odmierzacza do paliw alternatywnych B10-B100, E5-E85, LPG potwierdzone Świadectwem Badania Typu
- ▶ Zastosowano w jednostkach hydraulicznych nowe materiały o doskonałej odporności na działanie czystych biopaliw i rozwiązania wydłużające bezawaryjny okres eksploatacji.
- ▶ Wyposażenie modułu LPG w elementy wymagane nowelizacją Rozporządzenia Ministra Gospodarki z 2013 roku poz 1018 sprawie wprowadzenia sprzedaży samoobsługowej LPG.
- ▶ Wdrożone elementy oznakowania paliw wg Rozporządzenia Ministra Gospodarki w sprawie sposobu oznakowania dystrybutorów używanych na stacjach paliwowych i stacjach zakładowych do benzyn silnikowych (projekt Rozporządzenia znajduje się na etapie notyfikacji)
- ▶ Certyfikacja MID w zakresie zastosowania do paliw alternatywnych

**Akredytowany przedstawiciel
producenta w Polsce:**

- ▶ ORLEN Centrum Serwisowe Sp. z o.o.,
45-701 Opole, ul. Wrocławska 58
- ▶ Lider sprzedaży odmierzaczy LPG
- ▶ Zapraszamy do odwiedzin naszego stoiska w Hali Głównej, stoisko D2

**ORLEN Centrum Serwisowe Sp. z o.o.,
45-701 Opole,
ul. Wrocławska 58**



MYJNIA AUTOMATYCZNA PO REGENERACJI MODEL: MAXIWASH VARIO

Myjnia portalowa do pojazdów ciężarowych i autobusów:

to trzyszczotkowy model myjni, który oferuje najnowocześniejsze rozwiązania techniczne oraz ekonomiczną eksploatację dowolnego typu pojazdów. Doskonały rezultat mycia dzięki zastosowaniu silników przesuwu sterowanych za pomocą falowników, który daje średni czas mycia /min. Dzięki temu jest to najszybsza myjnia w swojej klasie.

MaxiWash Vario charakteryzuje się idealnym stosunkiem kosztu do zysku i jest oszczędnym, elastycznym rozwiązaniem do szerokiej gamy zastosowań. Dzięki niezawodnej technologii i niskim kosztom eksploatacyjnym jest niezwykle przydatnym rozwiązaniem zarówno dla posiadanego przez klienta własnego taboru pojazdów, jak i dla klienta chcącego świadczyć tego typu usługi ogólnodostępne. Urządzenia po tzw. procesie „regeneracji” posiadają roczną lub dwuletnią gwarancję.

REJKO Myjnie Samochodowe • ul. Dorodna 16, 03-195 Warszawa
Tel: 22 / 811 42 49, Fax: 22 / 741 59 59 • www.RejkoMyjnie.pl

Zgłoszone
do konkursu
Produkt Roku 2015



Flow Technics Spółka z o.o.

tel.: +48-94/367-34-07 • fax: +48-94/367-34-57 • e-mail: info@flowtechnics.pl

Zapraszamy
Stacja Paliw 2015
Stoisko nr A5

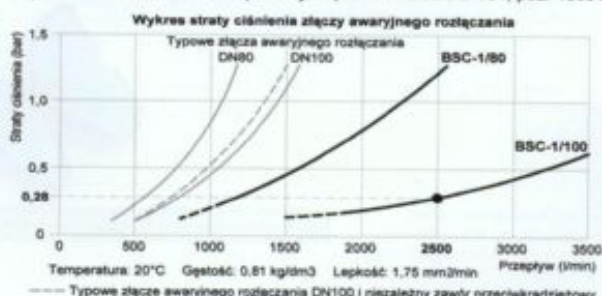
BSC-1AT/... ZŁĄCZE AWARYJNEGO ROZŁĄCZANIA

NOWATORSKIE ROZWIĄZANIE O SZCZEGÓLNYCH WŁAŚCIWOŚCIACH
Niskooporowe złącze zrywne ze zintegrowanym zaworem przeciwpustowym

Spełnia wymagania dla złączy awaryjnego rozłączania dla urządzeń NO zgodnie z Rozp. Min. Transportu z dnia 20 września 2006r. w sprawie warunków technicznych dozor technicznego, jakim powinny odpowiadać urządzenia do napełniania i opróżniania zbiorników transportowych (Dz.U. z 2006r.Nr 181, poz. 1335 z póź. zm.)

Autorskie rozwiązanie firmy Flow Technics dla:

- nowych ramion załadunku oddolnego, jak również i w szczególności do
- modernizacji ramion istniejących w celu spełnienia wymagań rozp.NO



Cechy szczególne - osiągnięte efekty:

- Obustronnie suchorozłączalne złącze zrywne (bezpieczeństwa) zgodne z wymaganiami TDT dla urządzeń NO
- **Najniższe opory przepływu** w stosunku do złączy zrywnych dostępnych na rynku
- **Kilkukrotna redukcja oporu hydraulicznego** (rzędu 10 razy) – w stosunku do „klasycznego” rozwiązania, tj. „złącze zrywne + zawór przeciwnadciśnieniowy”
- **Zintegrowany zawór przeciwpustowy**
- Minimalizacja objętości niechronionej zaworem przeciwpustowym
- Montaż bezpośrednio przed złączem załadunkowym (typowo API 1004)
- Optymalne, kompaktowe rozmiary i masa
- Wziernik do kontroli obecności produktu (opcja)
- Szeroki zakres dostępnych łączników zrywnych na różne siły zerwania
- Bardzo łatwa modernizacja istniejących ramion nalewczycy
- Złącza dostępne w wymiarach nominalnych DN80 i DN100 (standard)
- **Najniższy koszt w stosunku do „klasycznego” rozwiązania**, tj. „złącze zrywne + zawór przeciwnadciśnieniowy”
- Rozwiązanie uzgodnione przez Transportowy Dozór Techniczny do stosowania w urządzeniach NO
- Rozwiązanie zgłoszone do ochrony patentowej do Urzędu Patentowego RP



ZDALNE BADANIE WIZUALNE WNĘTRZA ZBIORNIKA PRZY POMOCY ROBOTA REWIZYJNEGO to innowacyjna usługa polegająca na przeprowadzeniu oceny wizualnej stanu powierzchni wewnętrznej ścianek stalowych zbiorników przeznaczonych do magazynowania materiałów ciekłych zapalnych. Wykonywana jest przy użyciu wideokamery działającej w systemie z jednostką wizualizacji (monitorem). Badanie traktowane jest jako badanie wspomagające podczas rewizji wewnętrznej, w ramach badań okresowych i doraźnych zbiorników przez inspektora UDT. Usługę można wykonywać do badania zbiorników o osi pionowej lub poziomej, naziemnych, zakopcowanych lub podziemnych oraz wszędzie tam gdzie dostęp człowieka jest utrudniony. Usługa zdalnej rewizji wewnętrznej wraz z „Metodą bezpiecznego czyszczenia zbiorników” umożliwia przeprowadzanie wstępnych czynności na zbiorniku bez wchodzenia pracowników do jego wnętrza.

**Przedsiębiorstwo Handlowo-Usługowe
„ZET” Marek Zapiór
www.zapior.pl**



**Zasilacz UPS COVER PRM
3K – 3.000 VA/2700W**

Zasilacz UPS COVER PRM 3K – 3.000 VA/2700W.

Zasilacz UPS klasy VFI-SS-111 (EN 62040-3) szczególnie polecany do zasilania serwerów, stacji roboczych, układów automatyki i sterowania. Może pracować w wersji tower, przystosowany jest także do montażu w szafach Rack 19". Wyposażony fabrycznie w bypass automatyczny-bezprzerwowy (typu Static Switch), złącza komunikacyjne (USB, RS232, Dry Contact) oraz slot kart rozszerzeń (opcjonalnie SNMP, AS-400). Zasilacz posiada panel kontrolny LCD w języku polskim, w czytelny sposób informujący o trybie pracy i parametrach. Umożliwia konfigurację urządzenia i odczyt historii zdarzeń. Zaawansowane zarządzanie akumulatorami daje gwarancję optymalnego ładowania i wykorzystania baterii akumulatorów, wydłuża ich okres użytkowania obniżając koszty eksploatacji. Zaawansowane oprogramowanie umożliwia użytkownikowi pełną kontrolę nad urządzeniem i zasilanymi odbiornikami. Sterowane gniazda wyjściowe umożliwiają zarządzanie napięciem wyjściowym lokalnie lub przez zdanie poprzez Telnet.

Dystrybutor:
COMEX S.A. www.comex.com.pl

**Odwiedź stoiska Wystawców,
oraz zapoznaj się z produktami zgłoszonymi
do Konkursu**



**PRODUKT ROKU 2015
na XXII Międzynarodowych Targach
STACJA PALIW 2015**

**XXII MIĘDZYNARODOWE TARGI
STACJA PALIW**

13-15 MAJA 2015



Conference Multimodal EUROPE 2015

Sound Garden Hotel | **19.III.2015**
ul. Żwirki i Wigury 18
Warszawa



Megatrendy a wyzwania dla transportu multimodalnego

PARTNERZY



PARTNERZY MEDIALNI



ORGANIZATORZY



Janusz Ciżyński pełnomocnikiem zarządu w Timex S.A.

Z początkiem nowego roku Timex S.A., generalny importer pojazdów Kässbohrer, rozpoczął współpracę z Januszem Ciżyńskim, przez ostatnie lata związanym z firmą Man Truck & Bus Polska Sp. z o.o.

Ciżyński objął w Timex S.A. stanowisko pełnomocnika zarządu ds. rozwoju sieci automotive. Jego głównym zadaniem będzie wsparcie i rozwój sprzedaży naczip Kässbohrer w Polsce.

Janusz Ciżyński ukończył Wydział Prawa i Administracji Uniwersytetu Warszawskiego oraz odbył szereg szkoleń z zakresu zarządzania i organizacji sprzedaży. Pierwsze doświadczenia zawodowe zdobył w latach 70., pracując w Centrali Importu i Exportu Chemikali CIECH, a następnie w Libii jako kierownik biura handlowego firmy PHZ Budimex.

Był pierwszym pracownikiem MAN w Polsce. Zaczynając w 1989

roku jako samodzielny agent, przez 25 lat budował pozycję tej firmy, będąc jednocześnie przez cały czas odpowiedzialnym za sprzedaż – początkowo jako agent, a następnie jako prokurent, członek zarządu i dyrektor ds. sprzedaży MAN Truck & Bus Polska.

W kręgu jego zainteresowań są podróże, motoryzacja, historia, tenis, żeglarstwo i muzyka świata (szczególnie smooth jazz).



etransport.pl > Wiadomości prasowe > Janusz Ciżyński - nowy Pełnomocnik Zarządu w Timex S.A.

Janusz Ciżyński - nowy Pełnomocnik Zarządu w Timex S.A.

2015-01-28, czytana 42 razy



Z początkiem nowego roku TIMEX S.A., generalny importer pojazdów Kässbohrer, rozpoczął współpracę z panem Januszem Ciżyńskim, przez ostatnie lata związanym z firmą Man Truck & Bus Polska Sp. z o.o.

Janusz Ciżyński, przez wiele lat związany z marką MAN, z dniem 01.01.2015 objął w Timex S.A. stanowisko Pełnomocnika Zarządu ds. Rozwoju Sieci Automotive. Jego głównym zadaniem będzie wsparcie i rozwój sprzedaży nacze Kässbohrer w Polsce.

Janusz Ciżyński ukończył Wydział Prawa i Administracji Uniwersytetu Warszawskiego oraz odbył szereg szkoleń z zakresu zarządzania i organizacji sprzedaży. Pierwsze doświadczenia zawodowe zdobył w latach 70 pracując w Centrali Importu i Exportu Chemikali CIECH, następnie w Libii jako Kierownik Biura Handlowego firmy PHZ Budimex. Był pierwszym pracownikiem MAN w Polsce. Zaczynając w 1989 roku jako samodzielny agent przez 25 lat budował pozycję tej firmy, będąc jednocześnie przez cały czas odpowiedzialnym za sprzedaż – początkowo jako agent, a następnie jako prokurent, członek Zarządu i Dyrektor ds. sprzedaży MAN Truck & Bus Polska. W kręgu jego zainteresowań są podróże, motoryzacja, historia, sport, tenis, żeglarstwo, muzyka świata, smooth jazz.

“

Cieszę się z nowych wyzwań w TIMEX S.A. Patrząc na dotychczasową, ponad 20 letnią działalność Spółki, oferowany wysokiej jakości produkt oraz doświadczony Zespół Handlowców, jestem przekonany o sporym potencjale wzrostu sprzedaży pojazdów Kässbohrer w Polsce

—Janusz Ciżyński o nowych obowiązkach.

“

Znamy się z Januszem Ciżyńskim od ponad 25 lat. Mógłbym śmiało powiedzieć, że jesteśmy dinozaurami branży, której rozwojowi w Polsce towarzyszyliśmy przez ostatnie ćwierć wieku. Zawsze ceniliśmy i cenimy jego profesjonalizm, umiejętności i skuteczność połączoną z olbrzymim taktem oraz kulturą osobistą. Cieszę się, że udało mi się go namówić, aby dołączył do naszego zespołu wspierając nas swoją wiedzą i wieloletnim doświadczeniem

—Prezes Zarządu TIMEX SA Andrzej Sikodowski.



INNE O TEJ FIRMIE:

- DOLL na targach INTERFORST 2014 w Monachium
- Kässbohrer na jubileuszu firmy SPEED
- DOLL - nowatorska technika oraz przekonująca jakość
- UTA przyjazna klientowi
- Zmiana w zarządzie UTA
- DOLL panther - niezmiennie najlepsze w swojej klasie
- Ośmioosobowa naczepa DOLL Panther
- ECOTAXE przesunięty - UTA zaprasza do bezpłatnej rejestracji
- Burtówka Kässbohrer
- Ecotaxe przesunięty

Tweet

Wasze komentarze »

Skomentuj »

Twój adres IP: 91.247.252.110 • a252-110.press-service.com.pl

Novemedia Ltd nie ponosi odpowiedzialności za treść wypowiedzi zamieszczanych przez użytkowników Forum. Osoby zamieszczające wypowiedzi naruszające prawo lub prawem chronione dobra osób trzecich mogą ponieść z tego tytułu odpowiedzialność karną lub cywilną. Powyższy adres IP będzie przekazany uprawnionym organom Państwa w przypadku naruszenia prawa.

PREZENTACJA FIRMY



Co słychać w etransport.pl

- Janusz Ciżyński - nowy Pełnomocnik Zarządu w Timex S.A.
- Jak chronić nietypowy ładunek?
- Nieoczekiwana zmiana miejsc
- Produkt Innowacyjny dla Logistyki, Transportu, Produkcji 2014
- DFDS coraz mocniejsze w Europie
- Namiary na Morze i Handel 01/2015
- TimoCom prezentuje bilans dotyczący 100 dni "Mobilności"
- Wiadomości ze Wschodu
- CMA będzie sprawdzało uczestników przetargu o MyFerryLink
- Ponad 937 mln zł na transport w 2015 roku

NAJNOWSZE WIADOMOŚCI

- Janusz Ciżyński - nowy Pełnomocnik Zarządu w Timex S.A.
- Jak chronić nietypowy ładunek?
- Nieoczekiwana zmiana miejsc
- Produkt Innowacyjny dla Logistyki, Transportu, Produkcji 2014
- DFDS coraz mocniejsze w Europie
- Namiary na Morze i Handel 01/2015
- TimoCom prezentuje bilans dotyczący 100 dni "Mobilności"
- Wiadomości ze Wschodu
- CMA będzie sprawdzało uczestników przetargu o MyFerryLink
- Ponad 937 mln zł na transport w 2015 roku

NASZE WYWIADY

- Karol Proznar, Yury Schevchenko, Europart. Być w pierwszej trójce wśród polskich dostawców
- Damian Dziengo, DO Legal - 8,5 € brutto za godzinę pracy na terenie Niemiec
- Rozmowa z Markiem Drewniakiem, Bridgestone EBS - Nadszedł czas, by poważnie pomyśleć o wymianie opon
- Rozmowa z Dariuszem Burasem, PROMY24.com - Ciebie też dopadnie dyrektywa siarkowa
- Rozmowa z Patrykiem Tomaszewiczem, zawodowykierowca.com - Jak dzisiaj zostać kierowcą zawodowym
- Rozmowa z Danielem Szukalskim - Mistrz z pasją
- Rozmowa z Danielem Woźniakiem, WITD - Wypadek - jak się zachować?
- Rozmowa z Robertem Stępnem i Danianem Dziengo - Debata o dobry wizerunek polskiego przewoźnika
- Jest lepiej, ale budujemy więcej obwodnic
- Rozmowa z Norbertem Ficem - Inżynierowie TSL TEAM na GasShow 2014

OPINIE

- Cud na stacjach paliw?
- Petryk Szymański, Scandinavian Express: Zmiana przepisów dotyczących kabotażu w Szwecji
- Marek Drzewowski, Służba Celna: Czy prześwietlanie pojazdów jest bezpieczne?
- Paweł Smolik, Europejskie Centrum Prawne w Krakowie - Dylemat: ujawnić czy nie ujawnić?
- Tadeusz Kucharski, NSZZ Solidarność: Dlaczego kierowca ma być dyskryminowany?
- Embargo a polski transport drogowy
- Karol Węccorek, Bartłomiej Kamiński, Portal cng auto.pl: CNG w firmach transportowych
- Dyrektywa siarkowa w transporcie drogowym
- Skutki dyrektywy siarkowej
- Halowe Mistrzostwa Polski Firm TLS

NASZE RELACJE

- Polska Nowa Wieś: 10. Jubileuszowy Master Truck 2014 za nami
- Bydgoszcz: Eliminacje do Young European Truck Driver 2014
- Kalisz: Nowy oddział firmy Raben w Kaliszu
- Inowrocław: I Turniej Koszykówki Zakłóć o puchar etransport.pl
- Karłkrona: Karłkrona Intermodal Event
- Wieluń: "Master zwraca (u)wagę"
- Toruń: IX Halowe Mistrzostwa Polski Firm TLS za nami
- Warszawa: Gala Logistyki i Transportu 2013
- Warszawa: Trans Poland - Międzynarodowe Targi Transportu i Logistyki
- Warszawa: Inauguracja Programu Talentów WSCŁ w Warszawie


Nasza strona używa ciasteczek (cookies), dzięki czemu działają wszystkie jej funkcje. Ciasteczka są bezpieczne. [Więcej >>>](#) [OK, Rozumiem](#)

[z myślą o transporcie](#) [WADOMOŚCI](#) [FORUM](#) [PRACA](#) [WYWIADY](#) [PRAWO](#) [KALENDARZ](#) [FLOTA](#)

wtorek, 27 stycznia 2015

Nowy Pełnomocnik Zarządu w Timex SA

[Wydrukuj](#) | [Email](#) | [Skomentuj jako pierwszy!](#)



Z początkiem nowego roku TIMEX SA, generalny importer pojazdów Kassbohrer, rozpoczął współpracę z panem Januszem Cizyńskim, przez ostatnie lata związanym z firmą Man Truck & Bus Polska Sp. z o.o.

Janusz Cizyński, przez wiele lat związany z marką MAN, z dniem 01.01.2015 objął w Timex S.A. stanowisko Pełnomocnika Zarządu ds. Rozwoju Sieci Automotive. Jego głównym zadaniem będzie wsparcie i rozwój sprzedaży nacze Kassbohrer w Polsce.

Janusz Cizyński ukończył Wydział Prawa i Administracji Uniwersytetu Warszawskiego oraz odbył szereg szkoleń z zakresu zarządzania i organizacji sprzedaży.

Pierwsze doświadczenia zawodowe zdobył w latach 70 pracując w Centrali Importu i Exportu Chemikali CIECH, następnie w Libii jako Kierownik Biura Handlowego firmy PHZ Budimex.

Był pierwszym pracownikiem MAN w Polsce. Zaczynając w 1989 roku jako samodzielny agent przez 25 lat budował pozycję tej firmy, będąc jednocześnie przez cały czas odpowiedzialnym za sprzedaż - początkowo jako agent, a następnie jako prokurent, członek Zarządu i Dyrektor ds. sprzedaży MAN Truck & Bus Polska.

W kręgu jego zainteresowań są podróże, motoryzacja, historia, sport, tenis, żeglarsstwo, muzyka świata, smooth jazz.

- Cieszę się z nowych wyzwań w TIMEX S.A. Patrząc na dotychczasową, ponad 20 letnią działalność Spółki, oferowany wysokiej jakości produkt oraz doświadczony Zespół Handlowców, jestem przekonany o sporym potencjale wzrostu sprzedaży pojazdów Kassbohrer w Polsce. - Janusz Cizyński o nowych obowiązkach.

- Znamy się z Januszem Cizyńskim od ponad 25 lat. Mogłobyś śmiało powiedzieć, że jesteśmy dinozaurami branży, której rozwojem w Polsce towarzyszyliśmy przez ostatnie ćwierć wieku. Zawsze ceniliśmy i cenimy jego profesjonalizm, umiejętności i skuteczność połączoną z olbrzymim taktem oraz kulturą osobistą. Cieszę się, że udało mi się go namówić, aby dołączył do naszego zespołu wspierając nas swoją wiedzą i wieloletnim doświadczeniem. - prezes zarządu TIMEX SA Andrzej Skłodowski.

4trucks.pl / Timex SA

[Tweet](#) [YouTube](#)

Artykuły powiązane

- > 60 tysięcy ciężarówek z Niepołomic
- > Pewne miejsca pracy dla pracowników MAN w Polsce
- > Bezpieczna Droga do Szkoły
- > Pojazdy ciężarowe MAN Tattoo według Petera Maffay
- > Nakręcenie... MAN TGL 12.220
- > Raport TÜV 2014: MAN nadal na czołowej pozycji
- > Pojazdy ciężarowe MAN
- > Sztandarowe pojazdy MAN TGX D38
- > MAN zaprezentował na targach IAA pojazdy ciężarowe TGX i TGS
- > Efektywność i pasja - MAN na targach IAA 2014

Części Mercedes Actros

Nowe i używane części do Mercedesa w Gratka.pl

Tagi

Timex SA

MAN Truck & Bus Polska

nacze Kassbohrer

Skomentuj

Treść komentarza *

wpisz swój komentarz tutaj...

Imię/Nazwa użytkownika *

wpisz swoją nazwę...

Email *

wpisz swój adres e-mail...

URL strony

wpisz adres swojej strony...

Wpisz dwa słowa widoczne poniżej

Dodaj komentarz

[powrót na górę](#)

DOWIEDZ SIĘ WIĘCEJ!

MAN | [Newsy](#)

NAPÓRUCANE

NAJNOWSZE

KOMENTOWANE

- > Opony ContiSeal podbijają rynek motoryzacyjny
- > Towary niebezpieczne - zmiany
- > WTD - Bus uprawnień i z przenośnymi wpisami w dowodach rejestracyjnych
- > Inteligentne rozwiązania firmy Still
- > KRBRD o stanie bezpieczeństwa na drogach
- > Mobilis testuje autobus Scania CityWide
- > Kieszonkowy GPS dla kierowców ciężarówek
- > Porady na autostrady
- > Recykling samochodów ciężarowych
- > The Drivers Fuel Challenge - finał w Ołomuńcu

NASZE ARTYKUŁY

- > Bądź ECO kup Stralis
- > Szósty serwis DBK
- > Actros - bezpieczna ciężarówka w standardzie
- > Kody księgowość w gospodarce magazynowej
- > Renault Kerax 8x4 XTREM
- > Nowe Eurocargo na start
- > MAN walczy z kryzysem
- > Naczeowy biznes
- > Mercedes-Benz Polska - podsumowanie 2009
- > Słuk Volvo Euro 6

NASZE FILMY

[Zobacz więcej filmów...](#)

©2013 4Trucks.pl - Ciężarówki w sieci. Portal kierowcy.

Reklama | Redakcja | Partnerzy

44

Wtorek, 27 stycznia 2015 Imieniny: Anieli, Juliana, Przemysława

» Dodaj ogłoszenie o pracę » Dodaj firmę do katalogu

Spedycje.pl
TWÓJ PORTAL GOSPODARCY

Szukaj w serwisie...

» Zapisz się do newslettera
» [Polityka prywatności cookie](#)



Praca



Forum



Katalog



Galeria



Konfitury

Wiadomości

Transport i Spedycja

Logistyka

Finanse

SSE

Praca

Konfitury

Edukacja

Niezbędnik

Firmoteka

Wiadomości

Wywiady

Kadry

Kalendarium

Dyskusje redakcyjne

Sondy

Archiwum

Blogi

Janusz Ciżyński w Timex S.A.

wtorek, 27. styczeń 2015, 09:41



Kadry

Z początkiem nowego roku TIMEX S.A., generalny importer pojazdów Kässbohrer, rozpoczął współpracę z Januszem Ciżyńskim, przez ostatnie lata związanym z firmą Man Truck & Bus Polska Sp. z o.o.

Janusz Ciżyński, przez wiele lat związany z marką MAN, od 1 stycznia br. objął w Timex S.A. stanowisko Pełnomocnika Zarządu ds. Rozwoju Sieci Automotive. Jego głównym zadaniem będzie wsparcie i rozwój sprzedaży naczep Kässbohrer w Polsce. Janusz Ciżyński ukończył Wydział Prawa i Administracji Uniwersytetu Warszawskiego oraz odbył szereg szkoleń z zakresu zarządzania i organizacji sprzedaży.

[Richard Ziegler nowym wiceprezesem zarządu Track Tec S.A.](#)

Pierwsze doświadczenia zawodowe zdobył w latach 70 pracując w Centrali Importu i Exportu Chemikali CIECH, następnie w Libii jako kierownik Biura Handlowego firmy PHZ Budimex.

Był pierwszym pracownikiem MAN w Polsce. Zaczynając w 1989 roku jako samodzielny agent przez 25 lat budował pozycję tej firmy, będąc jednocześnie przez cały czas odpowiedzialnym za sprzedaż – początkowo jako agent, a następnie jako prokurent, członek Zarządu i dyrektor ds. sprzedaży MAN Truck & Bus Polska.

W kręgu jego zainteresowań są podróże, motoryzacja, historia, sport, tenis, żeglarstwo, muzyka świata, smooth jazz.

- *Cieszę się z nowych wyzwań w TIMEX S.A. Patrząc na dotychczasową, ponad 20 letnią działalność Spółki, oferowany wysokiej jakości produkt oraz doświadczony Zespół Handlowców, jestem przekonany o sporym potencjale wzrostu sprzedaży pojazdów Kässbohrer w Polsce* – Janusz Ciżyński o nowych obowiązkach.

- *Znamy się z Januszem Ciżyńskim od ponad 25 lat. Mógłbym śmiało powiedzieć, że jesteśmy dinozaurami branży, której rozwojowi w Polsce towarzyszyliśmy przez ostatnie ćwierć wieku. Zawsze cenilem i cenię jego profesjonalizm, umiejętności i skuteczność połączoną z olbrzymim taktem oraz kulturą osobistą. Cieszę się, że udało mi się go namówić, aby dołączył do naszego zespołu wspierając nas swoją wiedzą i wieloletnim doświadczeniem* – powiedział Andrzej Skłodowski, prezes Zarządu TIMEX SA.

jagr./pr

DODAJ DO: Więcej...

PRZEŚLIŃ DRUKU

Dodaj komentarz (rozwiń) ▼

FORUM

Publikowane komentarze są prywatnymi opiniami użytkowników portalu.
Spedycje.pl nie ponosi odpowiedzialności za treść opinii.

SONDA

Czy agenci celni powinni mieć swoje stowarzyszenie?

- ☐ tak jest potrzebne
☐ nie, są już inne organizacje
☐ nie mam zdania

Głosuj

CZYTAJ RÓWNIEŻ...

23-01
09:32



Ogólnopolskie Mistrzostwa Mechaników 2015

Trwa rejestracja zespołów do IV edycji Ogólnopolskich Mistrzostw Mechaników. Finał konkursu odbędzie się 10 kwietnia podczas targów Motor Show ...

19-01
11:27

Jean-Luc Saporito dyrektorem zarządzającym we włoskim P3

P3 Logistic Parks, wyspecjalizowany właściciel, deweloper i zarządca europejskich obiektów logistycznych, mianował Jean-Luca Saporito na stanowisko dyrektora zarządzającego włoską ...

16-01
11:00

Richard Ziegler nowym wiceprezesem zarządu Track Tec S.A.

Kadry Zgromadzenie Wspólników firmy Track Tec S.A. na posiedzeniu 9 stycznia 2015 r. powołało Richarda Zieglera na nowego Wiceprezesa ...

16-01
10:22

Optimalizacja biznesu transportowego

Właściciele firm z branży transportowej stale dążą do optymalizacji funkcjonowania swoich przedsiębiorstw. Trudno jednak być specjalistą we wszystkich obszarach ...

15-01
08:57

Przemysław Trawa prezesem Polskiej Izby Przemysłu Targowego

Polska Izba Przemysłu Targowego – wiodąca organizacja zrzeszająca przedsiębiorstwa rynku targowego w Polsce – podczas pierwszego w tym roku ...

FORUM

Ostatnie komentarze na [Dodaj nowy temat » forum](#)

- > Logistyka za dziesięć lat?
- > Bunt internautów przeciwko nowemu podat...
- > Nowoczesna logistyka obniża straty inwe...
- > RBS pomaga w rejestracji EKAER - systemi...
- > Giełdy transportowe - jak wybrać?

ZAMÓW PRENUMERATĘ! PROFESJONALNE CZASOPISMA BRANŻOWE



Zmiany personalne w Timex SA

26 stycznia 2015

Z początkiem nowego roku Timex SA, generalny importer pojazdów Kässbohrer, rozpoczął współpracę z panem Januszem Ciżyńskim, przez ostatnie lata związanym z firmą Man Truck & Bus Polska Sp. z o.o.

Janusz Ciżyński, przez wiele lat związany z marką MAN, z dniem 01.01.2015 objął w Timex S.A. stanowisko Pełnomocnika Zarządu ds. Rozwoju Sieci Automotiv. Jego głównym zadaniem będzie wsparcie i rozwój sprzedaży naczip Kässbohrer w Polsce.

Janusz Ciżyński ukończył Wydział Prawa i Administracji Uniwersytetu Warszawskiego oraz odbył szereg szkoleń z zakresu zarządzania i organizacji sprzedaży. Pierwsze doświadczenia zawodowe zdobył w latach 70 pracując w Centrali Importu i Exportu Chemikali CIECH, następnie w Libii jako Kierownik Biura Handlowego firmy PHZ Budimex. Był pierwszym pracownikiem MAN w Polsce. Zaczynając w 1989 roku jako samodzielny agent przez 25 lat budował pozycję tej firmy, będąc jednocześnie przez cały czas odpowiedzialnym za sprzedaż – początkowo jako agent, a następnie jako prokurent, członek Zarządu i Dyrektor ds. sprzedaży MAN Truck & Bus Polska. W kręgu jego zainteresowań są podróże, motoryzacja, historia, sport, tenis, żeglarsstwo, muzyka świata, smooth jazz.

„Cieszę się z nowych wyzwań w Timex S.A. Patrząc na dotychczasową, ponad 20 letnią działalność Spółki, oferowany wysokiej jakości produkt oraz doświadczony Zespół Handlowców, jestem przekonany o sporym potencjale wzrostu sprzedaży pojazdów Kässbohrer w Polsce.” – Janusz Ciżyński o nowych obowiązkach.

– Znamy się z Januszem Ciżyńskim od ponad 25 lat. Mógłbym śmiało powiedzieć, że jesteśmy dinozaurami branży, której rozwojowi w Polsce towarzyszyliśmy przez ostatnie ćwierć wieku. Zawsze cenilem i cenię jego profesjonalizm, umiejętności i skuteczność połączoną z olbrzymim taktem oraz kulturą osobistą. Cieszę się, że udało mi się go namówić, aby dołączył do naszego zespołu wspierając nas swoją wiedzą i wieloletnim doświadczeniem. – prezes zarządu Timex SA Andrzej Skłodowski.

Aktualne wydanie



TRUCK&BUSINESS NUMER 43
2014

ZOBACZ WIĘCEJ »



Ostatnie newsy Truck&Business

WIĘCEJ NEWSÓW »



Scania Polska i „Kilometry Nadziei”

26 stycznia 2015

W tym roku wystartowała trzecia edycja akcji „Kilometry Nadziei”, organizowanej wśród pracowników Scania Polska, która jest połączeniem charytatywnej zbiórki środków oraz promocji aktywnego trybu życia. Podczas poprzedniej edycji uczestnicy pokonali wspólnie prawie 93 000 kilometrów!

[czytaj więcej »](#)



Volvo Trucks laureatem nagrody za jakość

23 stycznia 2015

Drugi rok z rzędu Volvo Trucks otrzymało prestiżową europejską nagrodę za innowacyjność w jakości, Quality Innovation of the Year Award. Volvo Trucks zostało nagrodzone za swoją nową skrzynię biegów: I-Shift Dual Clutch, która wydanie ułatwia pracę i zwiększa bezpieczeństwo kierowcy.

[czytaj więcej »](#)



Total tworzy sieć stacji paliw w Polsce

22 stycznia 2015

Na polskim rynku pojawi się nowa sieć stacji paliw, sygnowana znaną marką. Francuski koncern Total poinformował dziś o otwarciu dwóch pierwszych obiektów i ambitnych planach na przyszłość.

[czytaj więcej »](#)



Rusza Generalny Pomiar Ruchu 2015

22 stycznia 2015

22 stycznia br. rozpocznie się Generalny Pomiar Ruchu na wszystkich drogach krajowych zarządzanych przez GDDKiA, który jest realizowany cyklicznie co 5 lat.

[czytaj więcej »](#)



Dożywotnia aktualizacja map

21 stycznia 2015

Coraz więcej kierowców kupując nawigację sięga po urządzenia z bezterminową aktualizacją map. Nie chcąc podnosić kosztów eksploatacji urządzenia akceptują nieco wyższą cenę zakupu, na rzecz możliwości aktualizacji danych bez ograniczeń czasowych. Nierozsądnie trwonią pieniądze na zbędne gadżety? Jak zmienia się droga z po zaktualizowaniu danych? Sprawdźcie korzyści bezterminowej aktualizacji map w nawigacjach.

[czytaj więcej »](#)

Newsletter

Chcesz otrzymywać darmowy newsletter Truck and Business? Podaj swój adres email.

ZAPISZ MNIE



International Transport
& Logistics Exhibition
& Conference.

21 - 24 April 2015 Moscow, Russia

Wolne ładunki



Giełda transportowa

Zdobądź zlecenia!

REJESTRACJA 0 zł

clicktrans

Portal **www.forumtransportu.pl** zapisuje informacje w postaci ciasteczek (tzw. cookies), czyli małych plików umieszczanych lokalnie na komputerze użytkownika, w trakcie przeglądania stron www. Ciasteczka używane są do zapisywania informacji w celach funkcjonalnych. Każdy użytkownik może sam decydować tym, w jaki sposób cookies zapisywane są na jego komputerze. Pozwalają a to ustawienia/preferencje definiowane w ustawieniach każdej przeglądarki. Domyślne ustawienia popularnych przeglądarek (Internet Explorer, Chrome, Firefox, Opera, Safari) pozwalają na zapisywanie cookies z portalu **www.forumtransportu.pl**.

Szukaj w portalu

Szukaj

Dziś: 2015-01-26 RSS

Forum
transportu.pl

Forum

Oferty
pracy

Giełda
sprzętu

Baza
firm

Giełdy

E-sklepy

To i owo

Baza
wiedzy

Strona główna → Aktualności → Janusz Ciżyński - nowy Pełnomocnik Zarządu w Timex S.A.

Wiadomości	Porady ekspertów	Nowości wydawnicze	Facebook	Katalog stron	Dobrze zjeść	Kalendarium	Wywiad tygodnia	Partnerzy
------------	------------------	--------------------	----------	---------------	--------------	-------------	-----------------	-----------

Spis wiadomości

Wiadomość:



Janusz Ciżyński - nowy Pełnomocnik Zarządu w Timex S.A. (2015-01-26)

Z początkiem nowego roku TIMEX S.A., generalny importer pojazdów Kässbohrer, rozpoczął współpracę z panem Januszem Ciżyńskim, przez ostatnie lata związanym z firmą Man Truck & Bus Polska Sp. z o.o.

Janusz Ciżyński, przez wiele lat związany z marką MAN, z dniem 01.01.2015 objął w Timex S.A. stanowisko Pełnomocnika Zarządu ds. Rozwoju Sieci Automotive. Jego głównym zadaniem będzie wsparcie i rozwój sprzedaży naczip Kässbohrer w Polsce.

Janusz Ciżyński ukończył Wydział Prawa i Administracji Uniwersytetu Warszawskiego oraz odbył szereg szkoleń z zakresu zarządzania i organizacji sprzedaży. Pierwsze doświadczenia zawodowe zdobył w latach 70 pracując w Centrali Importu i Exportu Chemikali CIECH, następnie w Libii jako Kierownik Biura Handlowego firmy PHZ Budimex.

Był pierwszym pracownikiem MAN w Polsce. Zaczynając w 1989 roku jako samodzielny agent przez 25 lat budował pozycję tej firmy, będąc jednocześnie przez cały czas odpowiedzialnym za sprzedaż – początkowo jako agent, a następnie jako prokurent, członek Zarządu i Dyrektor ds. sprzedaży MAN Truck & Bus Polska.

W kręgu jego zainteresowań są podróże, motoryzacja, historia, sport, tenis, żeglarstwo, muzyka świata, smooth jazz.

„Cieszę się z nowych wyzwań w TIMEX S.A. Patrząc na dotychczasową, ponad 20 letnią działalność Spółki, oferowany wysokiej jakości produkt oraz doświadczony Zespół Handlowców, jestem przekonany o sporym potencjale wzrostu sprzedaży pojazdów Kässbohrer w Polsce.” – Janusz Ciżyński o nowych obowiązkach.

„Znamy się z Januszem Ciżyńskim od ponad 25 lat. Mógłbym śmiało powiedzieć, że jesteśmy dinozaurami branży, której rozwojowi w Polsce towarzyszyliśmy przez ostatnie ćwierć wieku. Zawsze ceniłem i cenię jego profesjonalizm, umiejętności i skuteczność połączoną z olbrzymim taktem oraz kulturą osobistą. Cieszę się, że udało mi się go namówić, aby dołączył do naszego zespołu wspierając nas swoją wiedzą i wieloletnim doświadczeniem.” - Prezes Zarządu TIMEX SA Andrzej Skłodowski.

TIMEX S.A.

Cytuj wątek na forum dyskusyjnym

Ostatnio dodane wiadomości

- DB Schenker Rail Polska wspiera edukację przyszłych absolwentów Zespołu Szkół Technicznych w Mikołowie.
- AEW Europe nabywa park Panattoni w Czechach o wartości 150 mln euro.
- Janusz Ciżyński - nowy Pełnomocnik Zarządu w Timex S.A.
- Wspólne przejazdy – czy kierowca zapłaci podatek?
- Goodyear głównym dostawcą opon dla HOYER.
- Młody warszawiak na minusie.

Strona główna • Katalog firm • Katalog stron • Giełda sprzętu • Giełdy ładunków • Oferty pracy • Forum • Wiadomości • Kalendarium • Ranking sklepów • zakupy online • Porady ekspertów • Dobrze zjeść • Nowości wydawnicze • Baza wiedzy • To i owo • Reklama • Kontakt • Partnerzy • TM Serwis

WOŻĄ BLISKO ZIEMI

NAJNOWSZE PROPOZYCJE POJAZDÓW NISKOPODWOZIOWYCH

T Przewozy specjalistyczne, w tym wielkogabarytowe, to coraz ważniejsza gałąź transportu drogowego. W warunkach dość trudnej sytuacji na rynku przewozów masowych, właśnie specjalizacja może dać szansę na dodatkowe dochody. Dlatego też coraz bogatsza jest oferta producentów naczep i przyczep do takiego transportu.

Jednym z wiodących światowych producentów naczep do transportu ponadnormatywnego jest Demarko Komarec



To wciąż nie jest duży rynek w Polsce. Bywa, że jeden dealer sprzedaje w ciągu roku kilka takich pojazdów. Jednak dystrybutorów przybywa, a producenci prześcigają się w rozwiązaniach poprawiających funkcjonalność „niskopodwoziówek”.

Z nowatorskimi najazdami

Jednym z wiodących światowych producentów naczep do transportu ponadnormatywnego jest Demarko Komarec. Nieprzerwanie od 1989 roku produkuje pojazdy specjalistyczne typowe oraz nietypowe, na indywidualne zamówienia klientów. Firma projektuje innowacyjne konstrukcje.

W tym roku ten producent zadebiutował na targach branżowych IAA w Hannoverze. Pomimo licznej, bardzo silnej konkurencji na rynku naczep specjalistycznych, zainteresowanie produktami firmowanymi Demarko Special Trailers przerosło oczekiwania przedstawicieli firmy.

Największym zainteresowaniem cieszyła się wystawiona naczepa typu SEMI, 4-osiowa z hydraulicznie poszerzanym pokładem ładunkowym.

Poszerzanie odbywa się za pomocą siłowników i dla wygodny kierowcy za pomocą pilota zdalnego sterowania. Tego typu rozwiązanie pozwala osiągnąć maksymalną szerokość pokładu ładunkowego 3.200 mm. Ośie są sterowane systemem VSE drugiej generacji. Nowatorskie najazdy, które dzięki swojej konstrukcji pozwalają zaoszczędzić paliwo, są bardzo stabilne, a w trudnych warunkach, dzięki swojemu kształtowi, ułatwiają załadunek oraz rozładunek maszynom kołowym o wadze nawet 50 ton.

Wszystkie powyższe rozwiązania nie odbiły się znacząco na masie własnej naczepy, wynoszącej 14 ton (wraz z najazdami). To kolejny z atutów tego pojazdu. Możliwość rozsunięcia naczepy do maksymalnej długości ponad 19 m też jest faktem wartym zaznaczenia.

Z osiami sterowanymi hydraulicznie

Nowością marki EMTECH na rynku jest, zaprezentowana latem tego roku, naczepa niskopodwoziowa z osiami sterowanymi hydraulicznie do przewozu ładunków gabarytowych. Naczepa typu tief bet to pojazd przeznaczony przede wszystkim do przewozu długich i szerokich elementów, w szczególności rur o dużej średnicy o łącznej masie do 30 ton. Wyposażona jest w hydrauliczny system sterowania skrztem osi oraz zawieszenia hydraulicznego TRIDEC/JOST, a także w innowacyjną instalację hamulcową z systemem przyspieszającym.

Wykorzystany w naczepie hydrauliczny układ sterowania skrztem osi HS przeznaczony jest do rozsuwanych naczep o dużej ładowności, gdzie wysokość i długość podłogi naczepy nie jest istotna. Układ wyposażony jest w pilota do sterowania radiowego skrztem osi, co daje możliwość poruszania się po drogach publicznych bez większego problemu.

Zastosowanie zawieszenia hydraulicznego TP-0 charakteryzuje się niezależną regulacją jego wysokości. Pozwala uzyskać skok osi wahałowych do 600 mm, przenosi wysokie obciążenia, umożliwia bardzo duży kąt skrztu.

Układ automatycznego smarowania firmy Groeneveld pozwala na zmniejszenie przestojów pojazdów i gwarantuje poprawną pracę w trudnych warunkach.

Możliwość rozciągania dolnego pokładu do 20 metrów pozwala na przewóz ładunków przekraczających standardowe gabaryty.

Odpinany przód naczepy ułatwia załadunek, a siłowniki zamontowane w przedniej części zapewniają łatwe zapięcie i odpięcie sztyt naczepy od reszty pojazdu.

Oferta firmy EMTECH obejmuje naczepy w wersjach od 3 do 6 osi, o długości standardowej oraz rozciągane z rozciąganiem jednolub dwubelkowym. Powierzchnia pokładu ładunkowego może stanowić jedną płaszczyznę, może też być zagłębiana zarówno na ca-



Naczepa Emtech z osiami sterowanymi hydraulicznie, typu tief bet, to pojazd przeznaczony przede wszystkim do przewozu długich i szerokich elementów, w szczególności rur o dużej średnicy

tej szerokości jak i w postaci zagłębienia na koła znajdujących się wzdłuż obrzeża naczepy.

Naczepa może być wyposażona w najazdy ręczne (dokładane), instalowane na stałe najazdy obsługiwane ręcznie ze wspomaganie sprężynowym lub najazdy hydrauliczne. Jednocześnie bądź łamane. Obsługa najazdów hydraulicznych możliwa jest za pomocą hydrauliki ciągnika siodłowego bądź niezależnie z systemu PowerPack.

Z wojskową rekomendacją

Fliegl ma w ofercie uniwersalne 2, 3, 4, 5-osiowe przyczepy niskopodwoziowe. Na szczególną uwagę zasługuje świetnie sprzedający się w Polsce model: 2-osiowy DTS 300. Jest produkowany na ocynkowanej ramie w wersjach z prostą podłogą oraz z balkonem. Ma wszechstronne zastosowanie od przewozu materiałów budowlanych np. rur – wystarczy dodatkowo wyposażyć przyczepę w kłonicę, po przewóz różnej wielkości ciężkich maszyn budowlanych na poszerzonych pokładach do 3 m. Dzięki regulacji wysokości i długości dyszla może być stosowana do samochodów ciężarowych oraz ciągników rolniczych. Długość nośna pokładów jest regulowana od 6 do 8 m. Przyczepę można doposażyć w najazdy mechaniczne lub z napędem hydraulicznym.

Na zamówienie fińskiego wojska Fliegl wyprodukował 10 sztuk 4-osiowych przyczep niskopodwoziowych VTS o ładowności 36,5 t, z masą całkowitą 48 t, z bogatym wyposażeniem: hydrauliczną wyciągarką z 45-metrową liną o udźwigu 15 ton, hydraulicznymi najazdami z poszerzeniem do 3 m, z mocowaniami do 20-stopowego kontenera, z wyposaże-



Faymonville promuje ostatnio nowe naczepy Combimax

niem ADR, z systemem infocenter informującym o aktualnych parametrach takich jak nacisk na osie, przebieg itp.

Natomiast naczepa SSS 900T została zbudowana na zlecenie niemieckich sił zbrojnych. Podstawą konstrukcji było zachowanie bezpieczeństwa przeładunkowego.

– Skonstruowaliśmy teleskopową naczepę, która, mimo swoich ośmiu osi, jest bardzo zwrotna – wyjaśnia konstruktor Fliegla Bert Ruediger. – Hydrauliczna „zwrotnica”, która działa na piątej osi, gwarantuje dobre manewrowanie i nieskomplikowane prowadzenie pojazdu. Pierwsze dwie osie mają za zadanie być osiami podnoszącymi ładunek i automatycznie dopasowują się do różnych sytuacji załadunkowych.

W celu zapewnienia bezpieczeństwa pojazdu pancernego (czołgu) podczas transportu, naczepa posiada specjalne kliny, które są wkładane pod koła oraz dużą ilość haków. Oprócz łatwej obsługi jej zaletą jest wielofunkcyjność: – Naczepa jest uniwersalna, mimo że jej głównym przeznaczeniem jest transport wojskowych pojazdów kołowych i gąsienicowych. Pojazd nadaje się również do przewożenia kontenerów – dodaje B. Ruediger.

Do przewozu kombajnów

Rzadkim okazem na rynku przyczep niskopodwoziowych jest Fliegl ZTS 200 z doczepianym wózkiem do przewozu kombajnów. Większość niskopodwoziowych przyczep do przewozu pojazdów i maszyn samo-

bieżnych jest wyposażona w rozkładane rampy do wprowadzenia przewożonego obiektu. Inne rozwiązanie zaproponował Fliegl. To przyczepa z odczepianym tylnym wózkiem i obniżoną platformą transportową.

Platforma przyczepy jest bardzo nisko zawieszona, dzięki czemu razem z transportowaną maszyną ma nisko położony środek ciężkości. Przyczepa może transportować pojazdy o szerokości do 3.300 mm. Dopuszczalna masa całkowita przyczepy wynosi 20 ton.

Przyczepa ZTS 200 zbudowana jest w oparciu o dwa wózki jezdne, które łączą dwie stalowe podłuznice oraz aluminiowa powierzchnia ładunkowa (platforma) do transportu pojazdów i maszyn.

Wysokość regulowana jest hydraulicznie. Prześwit pod podwoziem w czasie jazdy wynosi do 250 mm. Zanim pojazd przeznaczone do transportu zostanie wprowadzony na platformę, jest ona obniżana niemal do poziomu gruntu. Następnie odczepiany jest tylny wózek, dzięki czemu maszyna swobodnie wjeżdża na przyczepę. Istotną jest 3-stopniowa regulacja poziomu dyszla oraz regulacja długości dyszla od 1.500 mm do 2.100 mm – do każdego rodzaju samochodu ciężarowego można dopasować ustawienie pozwalające na swobodne bezpieczne manewry.

Nie boi się skrętów

Nowa seria pojazdów specjalistycznych DOLL Panther charakteryzuje się tym, że konstrukcja wytrzymała 12-tonowy nacisk osi, kąt skrętu wszystkich kół ma aż 55 stopni, a zawieszenie hydrauliczne ma 405 mm skok.

dokończenie na str. 16



Ośmioosiowa teleskopowa naczepa DOLL Panther



Na zamówienie fińskiego wojska Fliegl wyprodukował 10 sztuk 4-osiowych przyczep niskopodwoziowych VTS o ładowności 36,5 t

Wożą blisko ziemi

dokończenie ze str. 15

Dopuszczalny ciężar całkowity przy prędkości 80 km/h wynosi 85.000 kg, a obciążenie użytkowe 66.350 kg (analogicznie 87.550 kg / 68.900 kg przy 60 km/h, 93.500 kg / 74.850 kg przy 40 km/h oraz 105.000 kg / 86.350 kg przy 20 km/h).

W naczepach niemieckiego producenta wykorzystano nowoczesną technologię niezależnego zawieszenia hydraulicznego, która została wprowadzona w 2010 roku i od tego czasu stała się bestsellerem.

Ośmioosiowa teleskopowa naczepa DOLL Panther (S8E-S3F.3+5) posiada opatentowane niezależne zawieszenie kół z hydrauliczną regulacją wysokości zawieszenia, w przedziale -70/+335 mm. Dodatkowo pojazd posiada hydraulicznie skrętne osie, jak również hydraulicznie wypinaną łabędzią sztycę. Dzięki możliwości rozdzielenia naczepy między trzecią i czwartą oś, można uzyskać 5-osiowy łów bed typu semi lub specjalistyczną 8-osiową platformę.

Platforma ładunkowa została wzmocniona odpowiednio do ładowności 8-osiowej kombinacji. Zastosowana w platformie rama sekcyjna zapewnia jej stabilność oraz pozwala rozsunąć platformę o 5.800 mm, co jeszcze bardziej zwiększa uniwersalność pojazdu.

W ofercie produktowej DOLL'a można znaleźć m.in. naczepy niskopodwoziowe i samosterujące, platformy, naczepy z kłonicami do transportu dłużyc. Generalnym importerm pojazdów DOLL w Polsce jest Timex S.A., a centrum sprzedaży naczep znajduje się pod Warszawą w Koniku Nowym.

Naczepy niskopodwoziowe wykorzystywane są także w transporcie maszyn leśnych. Na tegorocznych Światowych Targach Leśnictwa i Techniki Leśnej Interforst w Monachium firma DOLL zaprezentowała m.in. hydraulicznie sterowane i teleskopowe 3-osiowe naczepy niskopodwoziowe serii VARIO. Decydujące w tych pojazdach są zwrotność układu kierowniczego oraz maksymalny prześwit podłużny dla ekstremalnych zastosowań w lesie.

Dużo możliwych kombinacji

Polska jest ważnym rynkiem dla Grupy Faymonville. Od 2006 roku działa w pobliżu Goleniowa jeden z zakładów produkcyjnych tej marki. W ubiegłym roku oddano do użytku rozbudowaną halę, gdzie montowane są niskopodłogowe naczepy do przewozu śmigieł elektrowni wiatrowych. Powierzchnia produkcyjna zakładu liczy już 21.300 mkw.

Faymonville promuje ostatnio nowe naczepy CombiMax. Jest to koncepcja naczepy niskopodłogowej oparta na wielorakich możliwościach kombinacji zestandaryzowanych zespołów konstrukcyjnych. Modułowość i elastyczność dotyczy przyczep i naczep niskopodłogowych o średniej i dużej ładowności użytkowej w zakresie od 50 do 250 ton.

Podwozia są wykonane w wersji osi wahliwych i dzielonych na zasadzie Twin Axle II oraz w wariacie kierowanych ramion osi, a także wyposażone we wszystkie odpowiednie podłączenia. W porównaniu do zazwyczaj stosowanych systemów zawieszania na kołach, indywidualne zawieszenie na każdym kole z osobną Twin Axle II gwarantuje najniższą z możliwych wysokość posadowienia ła-



W Faymonville skonstruowano dwie siedmioosiowe, wyposażone w pojedynczy teleskop, niskopodłogowe naczepy z serii MultiMAX dla APB Pisz dla przewozu pojazdów szynowych

dunku przy jednocześnie dużym skoku osi oraz maksymalny kąt skręcenia kół kierowniczych wynoszący 57°. Wszystkie systemy osi sterowane są z nowo zaprojektowanego i uniwersalnie stosowanego wysięgnika naczepowego.

Cometto na przyczółku

Feber (grupa Inter Cars) jest od niedawna jedynym na Polskę przedstawicielem firmy

Cometto, renomowanego producenta specjalistycznych naczep.

Naczepy niskopodwoziowe i moduły niskopodwoziowe Cometto do przewozów oversize to trzy-, cztero-, pięcio-, sześć-, siedmio- i ośmioosiowe naczepy semi z hydrauliką, naczepy typu tief bet, naczepy tele rozciągane do 36 metrów oraz moduły doczepne i samojezdne o ładowności nawet 200 ton.



Naczepa Faymonville MultiMAX może mieć od 2 do 10 osi i posiada możliwość wydłużania do 48 metrów



5-osiowa naczepa Cometto z łabędzią sztycą, typu XS40AP, z podwójnym rozciąganiem i zawieszeniem pneumatycznym

Najnowsze propozycje to m.in. naczepa platforma typu flat bed, dostępna w wykonaniu: 3, 4 oraz 5-osiowym. Długość nie rozciągniętej naczepy może wynosić 12.500-13.600 mm, a rozciągniętej 22.000-36.000 mm. Masa własna pojazdu waha się od 11 do 20,5 t, ładowność przy 40 km/h 26,2-84 t. Istnieje możliwość zastosowania pojedynczego, podwójnego oraz potrójnego rozciągu.

Z kolei naczepa typu semi, rozciągana seria 4, dostępna jest w wersjach 4, 5, 6, 7 oraz 8-osiowej. Długość naczepy waha się od 12.550-16.105 mm do 19.100-34.105 mm (rozciągnięta). Masa własna pojazdu 16-26,8 t, ładowność przy 40 km/h 61-113,5 t. Możliwość pojedynczego lub podwójnego rozciągu.

Naczepa typu tief bet, zaniżana - seria Z5 dostępna jest w wariantach 2, 3 oraz 4-osiowym. Długość nie rozciągniętego pojazdu to 12.700-18.000 mm, rozciągniętego zaś 17.450-23.000 mm. Masa własna 2-27 t, ładowność przy 40 km/h 36-62,2 t. Dostępny jest pojedynczy rozciąg.

Naczepa z... tabletu

Firmy naczepowe coraz powszechniej udostępniają klientom możliwość indywidualnego samodzielnego skonfigurowania potrzebnego pojazdu. Przykładem może być konfigurator pojazdów firmy Feber. Już wkrótce ma on być udostępniony także w wersji mobilnej. Handlowcy Febera za pomocą tego programu określają dane techniczne naczepy, z jakiego ma zostać wykonana. Następnie wyznaczają takie parametry jak długość, szerokość i wysokość. Tak zaczyna się tworzenie pojazdu na specjalne życzenie klienta.

Konfigurator pojazdów działa w Feberze od 2012 roku, ale ma za sobą już kolejne wydania. Program rokrocznie wzbogacany jest o nowe typy oraz modele wywozów, nowe rozwiązania techniczne i lżejsze materiały. Program zmieni się także w 2015 roku.

- Chcemy przygotować mobilną wersję konfiguratora, umożliwiającą korzystanie z niego np. za pomocą tabletu. Dzięki temu nasi przedstawiciele będą w stanie zaprezentować klientowi ofertę w każdym miejscu i czasie, bez dostępu do internetu - wyjaśnia Andrzej Kajda, dyrektor zarządzający Feber Sp. z o.o. (RED)